



# VIRASAT

Indian Heritage Initiative



वर्ष प्रथम। अंक एक

नोव्हेंबर २०१९





वर्ष प्रथम। अंक एक  
नोव्हेंबर २०१९

**संपादक**  
इंद्रनील बंकापुरे

**कार्यकारी संपादक**  
विनीता श्रीकांत देशपांडे

**मुखपृष्ठ**  
कविता बंकापुरे

**छायाचित्रण**  
इंद्रनील बंकापुरे  
लेखकांच्या वैयक्तिक संग्रहातून  
साभार

ई प्रकाशक: "विरासत" इंद्रनील बंकापुरे

ई प्रकाशन : २५ नोव्हेंबर २०१९

संपर्क : ९९६०९३६४७४

heritagevirasat@gmail.com



प्रस्तावना

राहुल सोलापूरकर

नमस्कार रसिकहो,

असं म्हणतात की जो देश आपला इतिहास विसरतो त्याचा वर्तमान लडखडता असतो आणि भविष्य अंधारात. यात इतिहास फार व्यापक शब्द आहे. बऱ्याचदा तो युद्ध, लढाई या संकुचित अर्थानी घेतला जातो. पण हिंदीमधला एक शब्द सर्वार्थाने व्यापक आहे, "विरासत"! म्हणजेच पूर्वजांकडून मिळालेली देणगी, शिदोरी. मानवी संस्कृतीचा इतिहास जर समजून घ्यायचा असेल तर आपल्याला त्या काळाच्या ऐतिहासिक खुणा, वास्तु, ताम्रपट, भुर्जपत्रे, वस्तु, अशा अनेक साधनांचा अभ्यास करावा लगतो. इंडोलॉजी किंवा भारतीयविद्या याचा अभ्यास करणारा आमचा तरुण मित्र इंद्रनील बंकापुरे यांनी विरासतचा व्यापक अर्थ समजून घेऊन त्यातून आपली बृहद संस्कृती जनमानसात रुजवण्याचा प्रयत्न सुरु केला आहे. "विरासत" या माध्यमातून आपली प्राचीन मंदिर, लेणी, भित्तीचित्रे अशा अनेक गोष्टींचे ज्ञान आपल्यासारख्या सर्वसामान्यांना देणं



आणि पुर्वजांकडून मिळालेली "विरासत" आपल्यापर्यंत पोहचवणं हा त्याचा प्रमुख उद्देश्य आहे.

अगदी साधं उदाहरण घेऊ. आपण एखाद्या मंदिरात जातो. बऱ्याचदा आपल्या लालसेपोटी एखादी इच्छा-आकांक्षा पूर्ण व्हावी म्हणून देवाला साकडं घालतो किंवा आपलं गाऱ्हाणं मांडतो. अगदी क्वचित ऋणाईत म्हणून त्याचे मनोमन आभार मानतो. पण मी कायम पाहिलं आहे आपण दर्शन घेतांना हात जोडतो आणि डोळे मिटून घेतो. गाभाऱ्यातल्या त्या देवतेचं "दर्शन" घेतच नाही. दर्शन हे उघड्या डोळ्यांनी घेतात. डोळे मिटल्यामुळे आपल्याला ती मुर्ती त्याची वैशिष्ट्ये, दगड वा धातुचा प्रकार, नक्षीकाम, आयुधं यापैकी काहीच दिसत नाही. पर्यायाने ती कुठल्या शतकातील, कुणी घडवली, त्यामागची कारणमीमासा, परिसरातील इतर गोष्टींचे वैशिष्ट्ये या तपशिलांची आपण माहिती घेत नाही. ती जाणून घेतली तर तो काळ, ती संस्कृती, भाषा आणि इतर वैशिष्ट्ये यांचा अभ्यास होऊ शकतो आणि तो आपण डोळे बंद करून सहजतेने टाळतो.

खरं म्हणजे दर्शन हे सुस्पष्ट आणि सखोल असलं पाहिजे. विचारांना चालना देण्यासाठी आपल्या संस्कृतीत दर्शनशास्त्र आणि त्यांचे अनेक ग्रंथ आहेत. निरनिराळ्या भाषेतील विद्वानांनी, संत-महंतांनी त्यात विचार मांडलेले आहे. परंतु त्याची सुरवात इंद्रियज्ञानातून होते. या सर्वांचे एक सुंदर सुबक रूप "विरासत"च्या रूपात आपल्यापुढे येणार आहे. हे येणारं रूप नुसतं वाचून, ग्रहण करून सोडून देऊ नका. कारण "विरासत" जपणं हे प्रथम कर्तव्य असते. दुर्दैवाने परकीय आक्रमणांनी

आपले अनेक प्राचीन वास्तु-वस्तु ध्वस्त केल्या किंवा बाटवल्या आहेत. त्यातून वाचलेल्यांचे "जतन", "जिर्णोद्धार", "पुनर्बांधणी" करून आपल्या महान संस्कृतीचे जतन करणे ही काळाची गरज आहे.

जगाच्या नकाशावरील पुरातन संस्कृतीमधील एक अत्यंत महत्वाची आपली संस्कृती, तिचा उद्धार आणि अभिमान तो ही डोळसपणे करणे आपले कर्तव्य आहे. एका अर्थी या विरासतचे आपणच उत्तराधिकारी आहोत. चला, ती जवाबदारी पेलायला सक्षम होऊ या. इंद्रनील आणि त्याचे सहकारी आपल्याला मार्गदर्शन करायला उत्सुक आहेत.

इतिहासाची पाने चाळता

हाती येते सत-असत

विचारपूर्वक मार्ग आखता

दिसून येते विरासत

## अनुक्रमणिका

१	संपादकीय		
		इंद्रनील बंकापुरे	७
२	प्राचीन विज्ञान आणि मूर्तिशास्त्र		
		उदयन इंदुरकर	१०
३	स्तंभ		
		डॉ.निमीमा थत्ते	२०
४	मनाचिये गुंती...		
		डॉ.राहुल देशपांडे	२७
५	प्राचीन भारतातील मंगल चिन्हे		
		आरती कुलकर्णी	३५
६	मागे वळून पाहतांना		
		नरेन्द्र वेलणकर	४५
७	प्राचीन भारतीय संस्कृती		
		विनीता देशपांडे	५४
८	भारत-रोमन व्यापार		
		चंद्रशेखर जोगदेव	६०
९	फोटो स्टोरी		
		इंद्रनील बंकापुरे	६७
१०	वारसा- ओळखा आणि अनुभवा!		
		सानिया माने	७२



## संपादकीय.....

भारतीय इतिहास आणि संस्कृती या विषयांची व्याप्ती विशाल आहे. एका साचेबद्ध विचारधारेतून या कडे बघणे म्हणजे या विषयाचे महत्त्व कमी करणे होय. एका स्थापत्यातून तत्कालीन कार्यान्वित असलेली सामाजिक रचना, राजकीय इतिहास, आर्थिक हितसंबंध, विविध पंथांचा धार्मिक प्रभाव, सांस्कृतिक देवाणघेवाण आणि अशा अनेक गोष्टी आपल्यासमोर उलगडत जातात. एकाच गोष्टीचा अनेक अंगानी आपल्याला परिचय करून घेता येतो. या अभ्यासासाठी लागणारा वेळ आणि आवड प्रत्येकाला असते असं नाही मात्र प्रत्येकाने या विषयाचे महत्त्व जाणून घेणे आणि त्याचा आपापल्या परीने विचार करणे गरजेचे आहे. ही संकल्पना केंद्रस्थानी ठेऊन आम्ही "Virasat - Indian Heritage Initiative" या संस्थेची निर्मिती केली आहे.

या माध्यमातून प्राचीन भारतीय इतिहास, मूर्तिशास्त्र आणि मंदिर स्थापत्य हे विषय सर्वांपर्यंत पोहचावेत हा आमचा प्रयत्न असणार आहे. याची पहिली पायरी म्हणजे विरासतचा हा डिजिटल अंक. या मागची संकल्पना म्हणजे वेगवेगळे विषय त्या त्या विषयाचा अभ्यास करणाऱ्या मान्यवरांकडून वाचकांपर्यंत पोहचावेत. या पहिल्या अंकांत प्राचीन भारतीय व्यापार, संत वाङ्मय आणि साहित्य, प्राचीन चिन्हे, स्तंभ ही संकल्पना, मूर्तिशास्त्र आणि विज्ञान असे अनेक विषय समाविष्ट केले आहेत.

या पुढे दर तीन महिन्यांनी खालील विषय केंद्रस्थानी ठेऊन यात समाविष्ट सौंदर्य ते त्वत्वज्ञान या विषयांवर विविध लेखांमधून चर्चा करण्यात येईल.

आगामी अंक

- मंदिर
- शंकर
- विष्णू
- शक्ती
- गणपती
- सूर्य
- कार्तिकेय

हे सर्व करत असताना ज्या लोकांमुळे हे शक्य होत आहे त्यांचा उल्लेख अपरिहार्य आहे. या विषयांची आवड आणि गोडी ज्यांनी निर्माण केली ते श्री. उदयन इंदूरकर. मागची २०-२२ वर्ष मूर्तिशास्त्र या विषयाला त्यांनी स्वतःला वाहून घेतले आहे, यांचे जेवढे आभार मानावेत तेवढे कमीच आहेत. डॉ. श्री. देगलूरकर सर हे त्यांच्या पुस्तकांमधून आधी भेटले आणि प्रत्यक्ष भेटल्यावर हा माणूस किती साधा आहे याची जाणीव झाली, साधेपण आणि वयाच्या ८०व्या वर्षी तरुण असलेलं कुतूहल कदाचित याच गोष्टी त्यांच्या मोठेपणासाठी कारणीभूत ठरल्या आहेत.



माझ्याबरोबर ज्यांनी इंडोलॉजिचा अभ्यासक्रम पूर्ण केला आणि माझ्या एका फोनवर हा अंक आणि यापुढील अंकांसाठी लिहायचं मान्य केलं त्यांचे मनापासून आभार. माझी मैत्रीण आणि विरासतच्या अंकांची कार्यकारी संपादक सौ. विनीता देशपांडे हिने ही संकल्पना उचलून धरली आणि म्हणून मला हे काम वाढवायची ताकद मिळाली. सौ. कविता बंकापुरे यांची अप्रतिम मुखपृष्ठ संकल्पना आणि रेखाटन अंक वाचण्यास प्रोत्साहित करणारे आहे.

तुम्हा सर्व वाचकांचे आधीच आभार मानतोय, तुमचा प्रतिसाद आणि प्रतिक्रिया यावर या कामाचे स्वरूप वाढत जाणार आहे.

लवकरच भेटू!

आपला,

इंद्रनील सदानंद बंकापुरे

Founder and Director

Virasat - Indian Heritage Initiative

## प्राचीन विज्ञान आणि मूर्तिशास्त्र

उदयन इंदुरकर



प्राचीन भारतात विज्ञान होते असे म्हटले की लगेच विचारले जाते, 'उडणारी विमाने होती का?' 'सरकणारे जिने होते का?' 'अणुबॉम्ब होतां का?' 'शंभर मजली इमारती होत्या का?' वगैरे वगैरे. या सगळ्या प्रश्नांची उत्तरे अर्थातच थोडी नकारात्मक द्यावी लागतात. प्रश्न विचारणाऱ्याला विज्ञान म्हणजे एवढेच ज्ञात असते. विज्ञान म्हटल्यावर तो तंत्रज्ञानाची प्रगती सांगू लागतो. आजही तंत्रज्ञानाच्या क्षेत्रात अत्यंत प्रगत अशा देशांमध्येसुद्धा मूलभूत विज्ञानावर तितकेच गंभीर संशोधन सुरु आहे. काळ, अवकाश, काळ-अवकाश संबंध, ब्रह्मांडाची उत्पत्ती, अणुविज्ञान आणि 'जीव' विज्ञान यातील कशाचाही थांग लागत नाही. हेच संशोधन जर या देशात काही हजार वर्षांपूर्वीच सुरु झाले होते असे म्हटले तर आमच्या प्रगत असण्याचा आलेखच बदलून जातो. प्रथम ते वेदांमध्ये आले मग तेच तेच पाठ करत पुढच्या पिढ्यांना दिले गेले असा कुणाचा समज असू नये. प्रत्येक पिढीत त्यात भर पडत जावी अशीच अपेक्षा आणि प्रयत्न होता. भर पडल्यावर मूळ ग्रंथ कोणता हे कळणार नाही म्हणून जुने ग्रंथ तसेच ठेवून सतत नवीन ग्रंथांची रचना केली जात असे. लेखनक्रिया सिद्ध होईपर्यंत हे सगळे पाठ करून ठेवले गेले !



लेखन आल्यावरही ते शाश्वत राहिल याची काहीच खात्री नव्हती कारण भूर्जपत्र काही वर्षातच जीर्ण होतात याचा अनुभव आला तसेच त्याच्यावरील शाईपण पुसट होत जाते. ज्ञान साठवून ठेवण्याच्या विविध प्रयत्नात एका वेगळ्या कलेचा जन्म झाला. ती म्हणजे तक्षण कला, आज त्याला आपण 'शिल्पकला' या नावाने ओळखतो. खरे म्हणजे शिल्प म्हणजेच कला, शिल्पकला म्हणणे म्हणजे पिवळे पितांबर, गायीचे गोदुग्ध म्हटल्यासारखे आहे. परंतु आता ते म्हणणे इतके रूढ झाले आहे की शिल्प म्हणजे कलाकृती किंवा मूर्ती आणि ते घडवण्याच्या कौशल्याला शिल्पकला म्हटले जाऊ लागले आहे. सध्या भाषेचीच शुद्धता टिकते की नाही अशी स्थिती आहे त्यात शब्दविपर्यास शुद्ध करणे कल्पनेपलीकडचे आहे!

तर आजच्या भाषेतील शिल्पकलेचे वैशिष्ट्य असे की ते दगडासारख्या शाश्वत माध्यमात केले जाते, शतकानुशतके टिकून राहते आणि ते समजून घ्यायला कलाकाराच्या भाषेचे ज्ञान असावे लागत नाही. शब्दांशिवाय ते वाचता येऊ शकते, नव्हे तसेच्या तसेच वाचता येते. काना, मात्रा, वेलांटीचाही फरक पडत नाही. विज्ञानाच्या सिद्धांतासाठी हे असे असणे तर अत्यावश्यकच ठरते.

### ब्रह्मा - अक्षय काळ

काळ म्हटला म्हणजे आपल्याला आपली दिनदर्शिका आणि घड्याळ आठवते. परंतु हे ब्रह्मांड निर्माण झाले त्यावेळेसच त्याचा काळ सुरु झाला. आपली सूर्यमालिका आणि पृथ्वी तर खूपच नंतर आले, याचे आकलन वेदकाळातच झाले होते. त्यामुळे हे सगळे

निर्माण झाले तेव्हा एक महानाद झाला आणि तो मग बिंदूत परावर्तीत झाला. या प्रचंड दाबामुळे त्या बिंदूतून प्रचंड उर्जेचा विस्फोट झाला आणि तो अग्नी रूपाने किंवा अग्नी तत्त्वाने प्रकटला. त्याच बरोबर तो अत्यंत वेगाने विस्तारला आणि तो विस्तार अविरत सुरूच राहिला. स्फोटाबरोबर जसा अवकाशाचा विस्तार सुरू झाला तसा काळाचाही झाला. आधी काळ सुरू झाला मग अवकाश निर्माण झाले, काळातून अवकाश. ज्या अर्थी ब्रह्मांडाचा उगम झाला त्या अर्थी एक दिवस त्याच अंतही होणार. या उगमापासून ते विलायापर्यंतच्या काळाला त्यांनी नाव दिले ब्रह्मा. (ब्रह्म किंवा ब्रह्मन्, ब्रह्मदेव हे याचे पर्यायी किंवा समानार्थी शब्द नाहीत). हा काळ मोजायचा आणि तोही पृथ्वीच्या कालगणनेनुसार हे एक विलक्षण कार्य त्या काळातील शास्त्रज्ञ ऋषी मुनींनी केले. कालमापन करणारे जगातले पहिले मानव आपले पूर्वज होते हे आता जगानेही मान्य केले आहे.

दिवस उगवतो, मावळतो आणि रात्र होते हे कालचक्र आदिम समाजातील लोकांनाही कळले. परंतु या दिवसाचे भाग करून त्याचे मापन करणे मात्र शक्य नव्हते. आपल्याकडे ते तर केले गेलेच त्याबरोबर अमावस्या पौर्णिमा यांचाही अभ्यास झाला. दर पंधरा दिवसांनी होणारे हे बदल अत्यंत निश्चित असे होते. त्यामुळे त्यांच्या आवर्तनांना अभ्यासल्यावर असे लक्षात आले की यांच्या बारा-बारा आवर्तनानंतर ऋतुचक्र पुन्हा सुरू होते. बारा पौर्णिमा अधिक बारा अमावस्या गुणिले पंधरा दिवस असे ३६० दिवसांचे वर्ष मानले गेले. कोणताही दिवस पहिला दिवस धरून हे कालमापन सिद्ध होऊ शकते मग वर्षाचा पहिला दिवस कोणता असावा? यासाठी निसर्गाचे



अवलोकन केले आणि लक्षात आले कि चैत्रमासात नवी पालवी फुटते, निसर्गाचे चक्र नव्याने सुरु होते म्हणून त्या महिन्याच्या पहिला दिवसाला नवीन वर्षाची सुरुवात ठरवण्यात आले. त्यानंतर असे लक्षात आले की पृथ्वीच्या सूर्याभोवतीच्या एका परिक्रमेला तीनशे पासष्ट दिवस आणि थोडे प्रहर अधिक इतका वेळ लागतो. त्यासाठी त्यांनी दर चार वर्षांनी एक 'अधिक' महिना वर्षात जोडून टाकला. याही कालगणनेत दर वीस वर्षांनी साडेतीन दिवसांचा फरक येऊ लागला. तेव्हा मग अस ठरवण्यात आले की (दर वीस वर्षांनी) ज्या दिवशी फाल्गुन मासात सूर्य आणि चंद्र एकाच दिवशी धनिष्ठा नक्षत्रात उगवतील तो दिवस चैत्र शुद्ध प्रतिपदेचा म्हणजेच नवीन वर्षाचा पहिला दिवस असेल. हे सगळे ऋग्वेदाच्या काळात निश्चित करण्यात आले होते.

वर्ष हे माप पक्के झाल्यावर पुढील काळात त्याच्यावरून ब्रह्मांडाचे आयुर्मान मोजण्याचा प्रयोग सुरु झाला. अवकाशाचे निरीक्षण तर काही हजार वर्षे सुरु होतेच. त्यातून असे लक्षात आले की सूर्यमालिकेतील जे घटक आपल्याला उघड्या डोळ्यांनी दिसतात ते पृथ्वीभोवती विशिष्ट गतीने फिरताना भासतात. ते म्हणजे सूर्य, चंद्र, मंगळ, बुध, गुरु, शुक्र आणि शनि त्यांना ग्रह असे म्हटले. पृथ्वी सूर्याभोवती फिरते हे माहित असले तरी या ग्रहांच्या परीक्रमांचा पृथ्वी सापेक्ष मार्ग आलेखण्यासाठी ही पद्धत सोयीची होती. यातून काही वर्षांच्या निरीक्षणातून सर्व ग्रहांचा परीक्रमाकाल मोजता आला एवढेच नाही तर त्यांची एखाद्या काळातील विशिष्ट स्थितीही जाणता येऊ शकली. हे सर्व ग्रह एक बाजूला अश्विनी नक्षत्रात येतात तेव्हा पृथ्वी एका बाजूला अशी स्थिती पृथ्वीवरून पाहताना येऊ शकते. याचे अत्यंत क्लिष्ट असे गणित आहे.

ते सोडवल्यावर त्यांच्या लक्षात आले की ही स्थिती दर ४,३२,००० वर्षांनी येते. याला युग असे म्हटले. याच्या दोन आवर्तनांना द्वापर युग म्हटले, ज्याचा काळ ८,६४,००० वर्षे. तीन आवर्तनांना त्रेता म्हटले जे १२,९६,००० वर्षांचे. आणि चार आवर्तनांना जे १७,२८,००० वर्षांचे असते त्याला सत्य किंवा कृत युग म्हटले. यांची बेरीज केल्यास ४३,२०,००० वर्षे म्हणजे १० युगे त्याला एक महायुग म्हटले.

या महायुगांची ७१ आवर्तने होतात त्या कालखंडाला मन्वंतर असे म्हटले. एक मन्वंतर हे तीस कोटी सदुसष्ट लाख वीस हजार वर्षांचे असते. प्रत्येक मनवन्तरानंतर एक सांध्य काळ येतो. तो एका कृत युगा एवढा म्हणजे १७,२८,००० वर्षांचा असतो. त्यामुळे १५ मन्वंतरे झाली की त्यात १४ कृत युगे अधिक त्यानंतरचा एक असे १५ सांध्य काल किंवा १५ कृत युगे येतात. १४ मन्वंतरे अधिक १५ संध्यांश यांची बेरीज होते चार अब्ज बत्तीस कोटी वर्षे. या कालखंडाला त्यांनी म्हटले कल्प. एक कल्प म्हणजे ब्रह्माचा एक दिवस. संपूर्ण दिवस यात एक दिवस-रात्र येतात म्हणून दोन कल्पांचा एक संपूर्ण दिवस म्हणजे आठ अब्ज चौसष्ट कोटी वर्षे. वर्षाला ३६० दिवस (पंचांगाप्रमाणे) आणि शंभर वर्षे हे ब्रह्माचे आयुर्मान म्हणून ३६० कल्प गुणिले शंभर हे या ब्रह्मांडाचे आयुर्मान ठरवण्यात आले. हा आकडा  $३.११०४ \times १०^{१६}$  एवढा होतो. यालाच परब्रह्मा असे म्हटले.

ब्रह्मा ही कल्पना मूर्तीत उतरते तेव्हा त्याच्या स्थूल रूपाला देव म्हणतात. म्हणून ब्रह्माचे स्थूल रूप ब्रह्मदेव. शिल्पामध्ये ब्रह्मदेवाला चार तोंडे असतात. सामान्यतः



त्यांना चार वेदांचे प्रतिक मानले जाते कारण मूर्तीला चार हात असतात ज्यापैकी एका हातात पोथी असते. अन्य तीन हातांमध्ये सुवा (पळी), कमंडलू आणि अक्षमाला असते. चार तोंडे म्हणजे चार युगे. युग, मन्वंतर आणि कल्पांची पुन्हा पुन्हा आवर्तने होत राहतात. हे दाखवण्यासाठी 'अक्ष' माला, जी सतत फिरत राहते - अक्षय काळाचे प्रतिक. मन्वंतरे आणि कल्पांच्या पाकळ्या असलेल्या कमळावर तो बसला असतो.

### शिव - अवकाश



महास्फोटाच्या बिंदुपासून ब्रह्मांडाचा विस्तार सुरु झाला. आधी प्रचंड ज्वाळा प्रकटली आणि नंतर त्याचे अब्जावधी तुकडे झाले. हे सगळे एकमेकांपासून दूर जात राहिले. कालांतराने यातील काही एका मोठ्या ज्वालांशाभोवती फिरू लागले.

नंतर गार झाले, सघन झाले. अश्याच एका कणावर आपण राहतो, ज्याला पृथ्वी म्हणतो. म्हणजे घनिभूत उर्जेतून कण होतो, आणि कण मुक्त झाला की तो पुन्हा उर्जामय होतो. दोन घनिभूत किंवा उर्जामय कणांच्या मधल्या अंतराला म्हणतात 'अवकाश'. प्राचीन शास्त्रज्ञांनी या कणांना नाव दिले शिव. आपल्याकडे पदार्थहीन पोकळी ही कल्पना मान्यच नव्हती. मग या दोन कणांमध्ये काय असते. त्यांनी

त्याला नाव दिले भारलेले चैतन्य, अर्थात पार्वती. कण आणि ऊर्जा हे एकमेकांचे अविभाज्य घटक असतात याच संयोगाचे नाव शिव-पार्वती. कण-ऊर्जा अद्वैत याला मानवी रूपात साकारण्याची कल्पकता खोरोखरच जगावेगळी म्हणावी लागेल.

शिल्पांमध्ये शिवाला मानवी पुरुष रूप तर पार्वतीला स्त्री रूपात घडवले गेले. त्यांच्या विवाहाचे शिल्पांकन करण्यात आले. विवाह झाल्यामुळे त्यांना संतती होणे क्रमप्राप्तच होते. हे सगळे विषय कलाकारांनी अत्यंत मनोहारी पद्धतीने साकार केले. शिव-पार्वती विवाहाच्या शिल्पाला कल्याणसुंदर म्हणतात. अनेक मंदिरात याचे निरनिराळे प्रकार दिसतात. शिवाचे अवकाश रूप साकारणारे शिल्पाला लिंगिन शिव म्हणतात. यामध्ये शिवाने आपल्या मागच्या दोन हातांनी शिवलिंग उचलेले दाखवले जाते, शेजारी पार्वती असते. लिंगिन शिव म्हणजेच परशिव - सतत विस्तारणारे ब्रह्मांड. शिवाचे अणुरूप दाखवण्यासाठी अर्धनारीश्वर हे शिल्प कोरण्यात आले. अर्ध शरीर पुरुषाचे (शिवाचे) तर अर्ध शरीर स्त्रीचे (पार्वतीचे) असे यात दिसते. मूर्तीशास्त्रातील विक्रमी म्हणावे असे हे शिल्प आहे. उभे किंवा बसलेले हे शिल्प असते यात दोन्ही शरीरे एक होऊन दोघांमधील शरीरलक्षणे अत्यंत प्रभावीपणे कोरलेली असतात. शिवाचे अणूपासून ब्रह्मांड निर्मितीचे दर्शन घडवणारे शिल्प म्हणजे श्रीनटराज. तांडव नृत्यातून सृष्टीची निर्मिती ही कल्पकता जगाला अचंभित करून टाकणारी ठरली आहे.

शिवाचे अवकाश रूप अनेक मंदिर स्थापत्यामधून साकारण्यात आले आहे. वेरुळचे कैलास मंदिर हा त्याचा सर्वोच्च आविष्कार म्हणावा लागेल. तर शिवाचे “परम्



आकाश“ ही संकल्पना साकारणारे मंदिर म्हणजे तंजावर येथील बृहदीश्वर मंदिर. २२० फुटी उंच अशा या मंदिराला दोन मजली गर्भगृह आहे. याच्या वरच्या मजल्याच्या गर्भगृहाबाहेर १८ देवकोष्ठ असून त्या सर्वांमध्ये शिवाचे त्रिपुरारी हे शिल्प साकारून स्थपतींनी एक वेगळाच आयाम निर्माण केला. तसेच वरच्या मजल्याच्या आतील गर्भगृहाभोवती १०८ तांडवांच्या मुद्रा कोरून शिव बरोबर अवकाश याला पुष्टी दिली आहे.

### विष्णु - काळ आणि अवकाश

काळ आणि अवकाश यांचा एकत्रित भास आपल्याला आपण पृथ्वीवर राहत असल्यामुळे होतो. सूर्याच्या उगवण्या-मावळण्याने आपल्याला कालक्षेपाची जाणीव होते तर वायूमंडलामुळे अवकाशाची.



काळ आणि अवकाश हे एकत्रित साकारण्यासाठी कलाकारांनी आपली प्रतिभा पणाला लावली आणि साकारले ते शेषशायी विष्णुचे शिल्प. शेष या शब्दावर श्लेष आहे. शेष म्हणजे तो महासर्प आणि शेष म्हणजे शिल्लक. आपण जन्मल्यावर उरलेला काळ हा आपल्यासाठी शेष आसतो. तो किती असतो असे विचारल्यास, अंत कधी हे ठाऊक

नसल्यामुळे त्याला अनंत म्हणतो. सापाच्या रूपाने काळ दाखवला कारण सापाला पाय नसूनही तो अत्यंत वेगाने जातो आणि दात असूनही भक्ष्य चावून खात नाही तर थेट गिळतो. याचबरोबर सर्प अवकाश व्यापतो. काळाला सरकण्यासाठी अवकाश लागते हा सिद्धांत वैशेषिक तत्त्वज्ञानात स्पष्टपणे उल्लेखलेला आहे. सर्पाचे मुख म्हणजे सृष्टीचा उगम, आपला कायमचा भूतकाळ. त्याचे शेषूट म्हणजे सृष्टीचा अंत आपला कायमचा भविष्यकाळ. हा सर्प विस्तारून पसरलेला असतो. काळ स्थिर असतो. आपण त्यातून सरकत असतो. म्हणून विष्णु म्हणजे नारायण त्यावर अनंताचे रूप घेऊन पहुडलेला दाखवला असतो. सूर्यामुळे दिनक्रम चालतो म्हणून आपल्या दृष्टीने हा विष्णु म्हणजे सूर्य. त्याच्याभोवती फिरणारी पृथ्वी ही त्याची पत्नी. म्हणून या शिल्पामध्ये ही लक्ष्मी (पृथ्वी) त्याचे पाय चुरताना दिसते. विष्णु क्षीरसागरात राहतो, म्हणजे काळ-अवकाशाच्या संयोगात तो असतो. प्रत्यक्ष सूर्य आकाशगंगेत असतो. क्षीरसागर हे आपल्या दीर्घिकेचे नाव ज्याला आजही इंग्रजीत मिल्की वे असेच संबोधले जाते. नाभी या शब्दाचा मूळ अर्थ ब्रह्मांडाचे उगमस्थान किंवा त्याचा मध्यबिंदू असा आहे. शरीराच्या मध्य भागातील अवयवलाही तेच नाव दिले गेले. त्यामुळे या शिल्पात विष्णुच्या नाभीतून ब्रह्मदेव प्रकट होताना दिसतो म्हणजेच सृष्टीची उत्पत्ती. काळाच्या उदरातून सृष्टीचा उदय, विज्ञानदृष्ट्या ही संकल्पना बरोबर आहे. परंतु कलाकारांपुढे वेगळाच प्रश्न उभा राहिला - पुरुषाला प्रसूत होताना दाखवण्याचा. या शिल्पामध्ये विष्णुला नाळ दाखवून त्यांनी हा प्रश्न सोडवला. सिद्धांतही साध्य झाला आणि शिल्पही.



शेषशायी विष्णुची फारच थोडी मंदिरे शिल्लक आहेत. त्यातील एक गुजरातमधील पाटण गावी रानी की वाव नावाने ओळखली जाते. २५०, फूट लांब, ८५ फूट रुंद आणि सात मजले खोल असे अद्भुत मंदिर आहे. दिसायला बावडी म्हणजे पायऱ्या असणारी विहीर जरी वाटली तरी ही विहीर नाही. यात शकडो शिल्पे आहेत. ११व्या शतकात राणी उदयमती हिने हे बांधकाम करून घेतले. विहिरीच्या गोलाकार भागात दर्शकाला समोरून दिसेल असे शेषशायी विष्णुचे शिल्प याच्या खालच्या तीन मजल्यांवर बसवलेले आहे. कृष्ण विवरात सृष्टी विलीन होते तेव्हा काळही थांबतो हे ते सूचित करते. कंबोडिया देशातील अंगकोर वाट हे मंदिर विष्णुचे काळ-अवकाश रूप साकारणारी एकमेव ज्ञात वास्तू आहे. ही जगातली सगळ्यात मोठी धार्मिक वास्तू असून जगातील सगळ्यात मोठे हिंदू मंदिरही आहे. या मंदिराच्या आवारात २५० फुटबॉलची मैदाने मावू शकतात. मंदिराच्या मुख्य कळसाची उंची २२० फुट आहे. (या उंचीचे भारतात एकच मंदिर आहे). १२व्या शतकात सूर्यवर्मन दुसरा याने हे बांधले. त्याचा स्थपती होता दिवाकर पंडित. या विराट मंदिराची सर्व मापे काळाच्या प्रमाणात आहेत. बाह्य भिंत जवळ जवळ चार किलोमीटर लांब असूनही मिलीमीटरमध्ये त्याची मापे अचूक आहेत.

विज्ञानाच्या मूलभूत सिद्धांतांना शिल्पातून साकारणारे हे अज्ञात कलाकार, त्यांना मार्गदर्शन करणारे पुरोहित आणि हा शोध लावणारे प्राचीन शास्त्रज्ञ यांचे स्मरण आपण कायम ठेवले पाहिजे. जेवढे ग्रंथ आणि कलाकृती शिल्लक आहेत निदान त्यांचे तरी जतन केलेच पाहिजे.

स्तंभ

डॉ. नीलिमा थत्ते



स्तंभ म्हटल्यावर काय येते डोळ्यासमोर? लहानपणी ऐकलेली हिरण्यकश्यपूची गोष्ट आठवते आणि स्तंभातून बाहेर आलेला नृसिंह डोळ्यासमोर येतो की नाही? पण स्तंभ म्हणजे त्याहून अधिक खूप काही आहे. सुदैवाने आपल्याला भला मोठा सांस्कृतिक वारसा लाभलेला आहे. त्यात भारतीय शिल्पकलेचा वाटा महत्वाचा आहे आणि त्यात स्तंभ अतिशय महत्वाची भूमिका निभावतात. अगदी संस्कृतीचे आधारस्तंभच वाटतात.

अगदी पूर्वीच्या काळात जेव्हा लाकडी घरे, मंदिरे होती तेव्हा स्तंभ किंवा खांब होतेच. नाशवंत असल्याने काळाच्या ओघात ते नष्ट झाले. पण त्यांच्या अस्तित्वाच्या खुणा नंतर केलेल्या दगडी बांधकामातून दिसतात. सुरुवातीला डोंगर कोरून त्याच्या पोटात गुंफा तयार केल्या तेव्हा खांब नव्हते. हळूहळू छताला आधार देण्यासाठी म्हणून अगदी ठोकळेबाज असे चौकोनी खांब केले गेले. मग त्यात सुधारणा होत होत अष्टकोनी, पूर्ण गोल गुळगुळीत असे प्रकार आले. खांबाच्या टोकावर अथवा मध्यावर कोरीव भाग किंवा वरपासून खालपर्यंत सुरेख कोरीवकाम अशी प्रगती होत गेली. अशोकस्तंभावरचे सिंहाचे स्तंभशीर्ष तर सगळ्यांच्याच परिचयाचे आहे. कोणत्याही जुन्या मंदिरात, राजवाड्यात, किल्ल्यात हे स्तंभ दिसतात आणि त्या त्या काळाची कहाणी सांगतात. काय काय असते या स्तंभांवर? देवता, अप्सरा, गंधर्व,



यक्ष, किन्नर यांच्या मूर्ती असतात. रामायण, महाभारत, पुराणे, अगदी पंचतंत्राच्या सुद्धा कथा कोरलेल्या असतात. कधी तत्कालीन राजे-राण्या, दानशूर व्यक्ती, साधू, परदेशी पाहुणे हे सुद्धा दिसतात. कुठे पाने-फुले-मोती यांची नक्षी, प्राणी-पक्षी तर कुठे चक्क एखादा लेख असतो! मंदिराला,मंडपाला आधार म्हणून तर कुठे पूर्णपणे वेगळे सुटे दिसतात. मंदिराच्या बाह्य भिंतीवर छोट्या अर्धस्तंभाच्या रूपातही दिसतात. हे अवशेष कोणत्या काळातले असतील, तेंव्हा राज्याची आर्थिक स्थिती कशी होती, लोकांची केशभूषा वेशभूषा कशी होती, कोणत्या धर्माचे प्राबल्य होते अशा अनेक बाबी केवळ या स्तंभांचा अभ्यास करून समजतात. त्या त्या काळाची अशी खास वैशिष्ट्येही दिसतात आणि त्यावरून हे काम कोणत्या राजवटीत झाले असावे हे सांगता येते.

या निमित्ताने दोन स्तंभांची कहाणी सांगावीशी वाटते. दोन्ही स्तंभ मुळात दिल्लीला नव्हते पण आता तिथेच आहेत. एकाचा संबंध अप्रत्यक्षपणे चंद्रगुप्त मौर्याशी तर दुसऱ्याचा प्रत्यक्षपणे गुप्त घराण्याच्या द्वितीय चंद्रगुप्ताशी! पण लाल किल्ला, कुतुबमिनार,बहाई मंदिर किंवा अक्षरधाम यांच्या झगमगाटात दोन्ही जरा झाकोळलेलेच राहिले आहेत.

पहिला आहे टोपडा स्तंभ (Topra pillar). दिल्लीच्या फिरोजशहा कोटला भागात आहे.

मुळात हा अंबाल्याजवळ खिजराबाद जिल्ह्यातल्या टोपडा या गावी होता. सम्राट चंद्रगुप्त मौर्याचा नातू सम्राट अशोक याने उभारला होता. फिकट पिवळट गुलाबी रंगाच्या दगडाचा, अतिशय गुळगुळीत असा हा स्तंभ फिरोजशाह तुघलकला खूप आवडला.



त्याने तो आपल्या राजवाड्यात हलवायचे ठरवले. इ.स. १३५१ ते १३८८ या काळात तो दिल्लीचा सुलतान होता. स्वतः इतिहासकार, शिकारी आणि उत्तम स्थपतीसुद्धा होता. स्तंभ हलवण्याचा त्याचा हा खटाटोप तत्कालीन शम्स सिराज अफिकने 'इ-फिरुज-शाही' या ग्रंथात लिहिला आहे.

तब्बल तेरा मीटर उंचीचा हा स्तंभ कसा हलवला असेल?

टोपडा गावातल्या आणि आजूबाजूच्या सर्व लोकांना याविषयी सांगून स्तंभाभोवती जमिनीवर शेवरीच्या कापसाचे ढीग रचले. मग पायाजवळ खणून माती मोकळी करून तो अलगद कापसाच्या गादीवर आडवा पाडला.. त्याच्या भोवती वेली, गवत, प्राण्यांची कातडी गुंडाळून एका प्रचंड गाड्यावर तो ठेवला. या गाड्याला बेचाळीस चाके होती आणि त्यांना बांधलेले मजबूत दोर तितकीच मजबूत माणसे ओढत होती. असे म्हणतात की प्रत्येक चाकासाठी दोनशे अशी एकूण आठ हजार चारशे माणसे होती! ओढत ओढत गाडा यमुनेकाठी आणला आणि एकमेकांना बांधलेल्या दोन नावांवर हा स्तंभ चढवला. यमुनेतून थेट राजवाड्यापर्यंत आणला. तिथे एक पिरॅमिड सारखे बांधकाम केले. एकेक मजला तयार झाला की त्यावर स्तंभ



ठेवत शेवटी सगळ्यात वर उभा केला. आजतागायत तो तिथेच उभा आहे. त्याला 'फिरोजशहा स्तंभ' किंवा 'भीम की लट' असेही म्हणतात. कधीकाळी रत्नजडित सुवर्ण शीर्ष होते म्हणून 'मिनार-ए-झरीन' असेही एक नाव आहे. सुरुवातीला त्यावर सिंहांचे स्तंभ शीर्ष होते आणि फिरोजशहाने तांब्याचा कळसही चढवला होता. दुर्दैवाने आता दोन्हीही नाहीत.

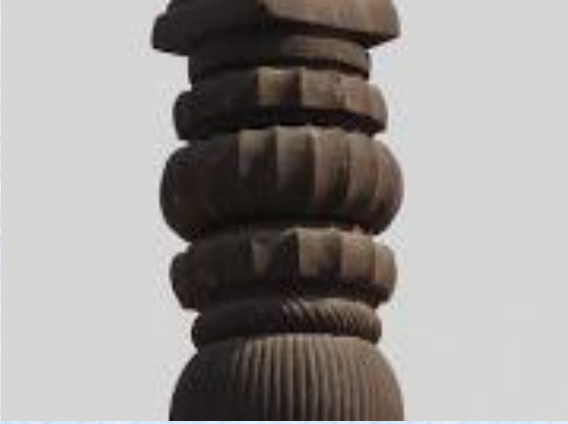
पण असे काय मोठे महत्व आहे याचे? सम्राट अशोकाने विविध सूचना,माहिती,नियम प्रजेला सांगण्यासाठी अनेक स्तंभ राज्यात, विशेषतः सीमाभागात उभारले होते. त्या भागातल्या लोकांना समजतील अशा प्राकृत भाषेत ब्राह्मी लिपीत छोटे छोटे सहा लेख त्यांवर कोरले होते. म्हणजे सहा लेखांचा एक संच प्रत्येक स्तंभावर होता. पण फक्त टोपडा स्तंभावर सातवा लेख सुद्धा आहे. शिवाय हाच तो स्तंभ ज्यावरच्या लेखाचे वाचन ब्रिटिश अधिकारी जेम्स प्रिंसेपने प्रथम केले. त्याने ब्राह्मी लिपीची उकल केली आणि इतिहासाचे एक फार मोठे दालन भारतीयांसाठी खुले झाले.

या सातव्या लेखात सम्राट अशोकाने प्राण्यांची एक मोठी यादी दिली आहे. ते 'अवध्य' असून त्यांची हिंसा करू नये असे बजावले आहे. बघा हं काय लिहिले आहे -

"पोपट, मैना, चक्रवाक, हंस, राजहंस, बदक, कबूतर हे पक्षी तर मासे, खारी,कासवे, साळींदर,गेंडे,बैल हे प्राणी यांची हत्या करू नये. शेळ्यांना, विशेषतः ज्यांची करडे सहा महिन्यांहून लहान आहेत त्यांना त्रास देऊ नये. वाळलेल्या गवतात सुद्धा जीव असल्याने ते जाळू नये. जंगले जाळू नयेत." हा आदेश राज्याभिषेकाच्या सव्वीसाव्या वर्षी दिला आणि या सव्वीस वर्षांत पंचवीस वेळा कैद्यांची मुक्तता केली असा महत्वाचा उल्लेख यात आहे. हे सगळे दोन हजारहून अधिक वर्षांपूर्वी कोरले आहे आणि आजही ते वाचता येते हे विलक्षण

आहे! याच स्तंभावर तेराव्या ते सोळाव्या शतकातले काही संस्कृत आणि पर्शियन लेख आहेत. खालच्या बाजूला चाहमान राजा विशालदेवचा चक्क नागरी लिपीतला लेख आहे. शिवाय भेट देणाऱ्या प्रवाश्यांनी, यात्रेकरुंनी सुद्धा आपली नावे कोरून ठेवली आहेत.

असा हा ऐतिहासिक महत्वाचा स्तंभ ज्या टोपडा गावातून इथे हलवला होता, त्या गावातल्या लोकांनी तो परत मिळावा म्हणून प्रयत्न सुरू केले आहेत. हा मूळ स्तंभ आणि त्या बरोबर देशातल्या इतर ठिकाणच्या स्तंभांच्या प्रतिकृती उभारण्यासाठी दोन एकर जमीनही गावकऱ्यांनी देऊ केली आहे. अर्थात आता स्तंभ हलवणे शक्य नाही. पण कदाचित प्रतिकृतींसाठी मान्यता मिळू शकेल.



दुसरा स्तंभ आहे कुतुबमिनार परिसरातला 'चंद्र स्तंभ' (Chandra Pillar)!! गुप्त घराण्यातला द्वितीय चंद्रगुप्त याच्या कारकिर्दीत हा उभारला गेला.

९९.७% इतके कमालीचे शुद्ध लोखंड वापरून बनवलेल्या या स्तंभात एकही जोड नाही. अखंड सात मीटरहून अधिक उंच आणि एक-दीड फूट व्यासाचा आहे हा. सहा हजार किलो वजनाचा हा स्तंभ गेली सोळाशे वर्षे न गंजता उभा आहे. त्यावर कोरलेल्या लेखानुसार तो प्रथम 'विष्णुपद' टेकडीवर विष्णूची ध्वजा म्हणून उभारला गेला असावा. त्यात दक्षिण जलनिधी {हिंदी महासागर) आणि वंग (बंगाल) असे उल्लेख आहेत.



बाराव्या शतकात अनंगपाल राजाच्या राजवटीत तो टेकडीवरून हलवून आताच्या मेहरोलीच्या भागात रोवला गेला. काहींच्या मते कुतुबुद्दीन ऐबक किंवा नंतर अल्तमश यांपैकी कुणी हलवला असावा.



याचे न गंजणारे लोखंड हेच याचे वैशिष्ट्य! अनेक प्रकारे या लोखंडाचा अभ्यास करण्याचे प्रयत्न झाले. यात फॉस्फरसचे प्रमाण नेहमीपेक्षा जास्त आणि सल्फरचे प्रमाण कमी आहे. पण अजूनही याचे रहस्य पूर्णपणे उलगडलेले नाही आणि इतके शुद्ध, न गंजणारे लोखंड तयार करता आलेले नाही! १८व्या शतकात नादिरशाहने याच्यावर तोफ डागली, तेव्हा तोफगोळ्याने थोडे नुकसान झाले. स्तंभाच्या मध्याजवळ थोडा खोलगट टवका गेल्यासारखा भाग आहे. "याला पाठ टेकवून उभे राहून मागे हात जुळवू शकलो तर भाग्यवान" या समजुतीमुळे पर्यटकांकडून थोडी हानी झाली. म्हणून आता याच्याभोवती कुंपण आहे. याचे वरचे टोक फार सुरेख आहे. उलटे कोरलेले अतिशय रेखीव कमळ आहे. भारतीय लोखंडाच्या सर्वोत्कृष्ट दर्जाची साक्ष देणारा हा स्तंभ आपल्याला चकित करतो.

जाताजाता त्याच परिसरातल्या कुतुबमिनार आणि अल्ताई मिनार विषयीही थोडे सांगावेसे वाटते. कुतुबुद्दीन ऐबकने इ. स. ११९२ मध्ये कुतुबमिनारची सुरुवात केली आणि पहिला मजला बांधला.



अलताई मिनार



चंद्रस्तंभ आणि कुतुब मिनार

मग अलतमशने आणखी तीन मजले चढवले. पुढे फिरोजशहाच्या काळात थोडी दुरुस्ती करून शेवटचा मजला चढवला गेला. हे सगळे कशासाठी? तर पृथ्वीराज चौहान (तिसरा) याला हरवून महंमद घुरी सत्तेवर आला म्हणून! सगळ्यात वाईट गोष्ट अशी की सत्तावीस देवळे नष्ट करून ते सामान या मिनारसाठी वापरले गेले. ही ऐकीव माहिती नसून तसा स्पष्ट लेख पूर्वेकडच्या दरवाज्यावर कोरलेला आहे. अलताई मिनारची सुरुवात अल्लाउद्दिन खिलजीने केली होती. कुतुबमिनारच्या उंचीच्या दुप्पट उंचीचा मिनार त्याला बनवायचा होता.

पण जेमतेम पहिला मजला झाल्यावर तो मेला आणि आज उध्वस्त स्थितीत त्या मिनारचे अवशेष पडून आहेत.

या उलट टोपडा स्तंभ आणि चंद्र स्तंभ मात्र भारतीय धर्म आणि भारतीय तंत्रज्ञान यांची प्रतीके म्हणून शेकडो हजारो वर्षे ताठ उभे आहेत. ऊन, वारा, थंडी, पाऊस, वादळ कशानेही न डगमगता! आपल्याला खरोखर स्तंभित करतात आणि दसपट उंचीचा असला तरी कुतुबमिनार त्याच्या पुढे खुजाच वाटतो.



मनाचिये गुंती....

डॉ.राहुल देशपांडे



आळंदी..मला मनापासून आवडणारे एक ऐतिहासिक गाव. भल्या सकाळी या इथे सिद्धेश्वराच्या राउळात यावं.. सुवर्ण पिंपळाकडे अनिमिष बघत राहावं... डोळे भरून आले की ओल्या पापण्यांनी डोळ्याच्या पाण्यामुळे अस्पष्ट होत जाणा-या अजान वृक्षाकडे बघावं... डोळे बंद होतात... डोळ्यासमोरचा गाभारा हळू हळू धूसर होऊन मनात झिरपत राहतो.... अजान वृक्षाच्या खोलवर पसरलेल्या मूळाला जाणिवांच संजीवन देणारं एक भाबड रूपड अचानक प्रकट होतं आणि शोध सुरु होतो आपला स्वतःचाच...सा-या प्रश्नांचे भोवरे आपसूक इथे थंडावतात.... वादळवेग मंदावतो आणि तप्त विखार सांजावतो.. आपल्याला आपल्या सर्व प्रश्नांची उत्तरे मिळतात. माझा या जागेचा अनुभव हा असा आहे...



प्रश्नांच्या गर्तेत उत्तरे शोधत अडकलो असताना काही आकार दिसायला लागतात. खूप काही अलगदपणे हातात येत आहे असे भासायला लागते... तिथे जायची ओढ लागते आणि कानावर सूर ओघळतात *भव तारुका हा कान्हा , वेगी भेटावा का....* ही विरहिणी आपल्या प्रत्येकाच्या जगण्याचा श्वास आहे. कुठल्याही शोधाची सुरुवात आहे ही. सुखाचा शोध. आसक्तीची ओढ.. जगाची रीत आहे ही... आणि अशा एका अदृष्याचा पाठलाग करताना जीवाची होणारी घालमेल.. चंदानाचे वस्त्र असेल किंवा नाजूक फुलांचे अंथरूण.. सगळंच बोचत असते.. नकोसे वाटत असते... या अशक्य हो नाहीच्या खेळात आपण आपले राहात नाही... ओळखी पुसून जातात... *दर्पणी पाहता रूप, न दिसे वो आपुले....*

ही भावना मनात ठेवून पुन्हा त्या सुवर्ण पिंपळाकडे बघायचं... अदृश्याला आकार यायला लागतो... तो आकार जाणवून घेण्याचा प्रयत्न करायचा.. कधी ओळखीचा असतो तर कधी संपूर्ण अनोळखी... मात्र डोळे भरले असले तरीही तो कळतो. नकळत श्वासांची लय वाढते... हृदयाची धडधड ऐकू यायला लागते आणि विश्वाचा अनाहत नाद आपल्या रक्तातून निनादू लागतो... एकदम त्या रुपाला समोर पाहून आपली सारी व्यावहारिक बंधने गळून पडतात.. समाजाच्या नियमांच्या दावणीला बांधलेले विचरांचे वारू बेफाम उधळते आणि परा वैखारीचे बंध तोडून खळखळत प्रवाही होते.... या टाहो फोडून हाक मारण्याला काहीही उंबरठे नसतात... *विठाई किठाई, माझे कृष्णाई, कान्हाई येई वो ...* माझ्या मानातील भाव त्याला समजावेत म्हणून हातात येऊ लागलेल्या आकाराला मारलेली ही हाक आहे... आणि तू मला हवा आहेस ही भावना मनात खोलवर रुजत जाते... रुतत जाते.... असशील तसा ये, असशील तिथून ये...



किती दूर आहेस, कामात किती व्यग्र आहेस किंवा आत्ता जमेल का नाही अशा कुठल्याही प्रश्नात मला अडकायचे नसते आणि तशी वेळ मी त्यालाही देत नाही विचार करायची.. त्याने तो किती आत्ता व्यग्र आहे हे , मला सांगायच्या आधीच त्याला मी आमंत्रण दिले असते एकदम आग्रही हट्टाचे .. *कटी कर विराजित, मुकुट रत्न जडित, पितांबरू कासिला, तैसा येई का धावत...* त्याला पण क्षणभर छान वाटणारच ना.. इतके मायेने आणि एकरूपतेने बोलाविणारा दुसरा तरी कोण मिळणार त्याला.. *तुझा वेधू माझे मनी .. रंगा येई वो....*

सिद्धेश्वराच्या राउळात मनाची ही अवस्था होईपर्यंत सूर्य डोईवर आला असतो. पश्चिम क्षितिजाशी पिंगा खेळणारी सावली चिमुटभर होऊन पायाशी लोटांगण घेत असते. पिंपळ पानात सळसळ होते, आळसावटला वारा गरम उन्हाच्या झळा चुकवीत पानांच्या आडोशाला येतो.. सहस्ररश्मी आपला किरणांचा पसारा सांभाळत पिंपळाच्या पारंब्यातून देऊळवाड्यात उतरतो.... अजान त्याच्याकडे टक लावून बघत असताना झिरपणारी ती सोनेरी किरणे मूर्त रूप घेतात आणि आपल्या डोळ्यासमोर लखख रूप आकार घेऊ लागते... *रत्नकीळ फाकती प्रभा, पांडुरंग कांती दिव्य तेज झळकती..* लावण्याची खाण अवतरते आणि तेजाचे मनोहर विश्वरूप दर्शन होते... डबडबलेल्या डोळ्यासमोर भर माध्यान्ही तो लावण्याचा पुतळा सुवर्ण पिंपळामधून झरझरतो.... अकस्मात झालेला हा साक्षात्कार आणि आपण ध्यास घेतलेला सुखाचा ठेवा अचानक सामोरा येतो... आर्जव, कणव आणि आर्त माया आकार घेतात... वाणी खुंटते, वैखरी अचानक अव्यक्ताची सावली बनते आणि शब्देविण संवाद धुक्याच्या आकारात साकार होत अमूर्ताच्या अवकाशावर गोंदले जातात. *पाया पडू गेले तव पाउलाची न दिसे,*

उभाची स्वयंभू असे, समोर की पाठिमोरा न कळे ... अशी अवस्था होते.... त्याचे वर्णन करता करता त्या तेजा मध्ये, त्या रूपामध्ये आपण विरघळून जातो आणि द्वैत भाव उरातच नाही... प्रवासाचा , शोधाचा शेवट असा अचानक होऊन जातो... आकाराचे भान गळून पडते... उरतो कधी कधी एक पूर्णविराम किंवा श्वासांच्या लयीमधील एखादे स्पंदन....

शोध पूर्ण होत असतो...मला हरवलेले गवसते... ते सुखाचे कवडसे हृदयात झिरपत प्रकाशमान होतात... आयुष्याला सोनेरी अर्थ प्राप्त होतो.... प्रकट गुह्य बोले..विश्व ब्रह्माची केले असे कार्य असणा-या ज्ञाना माउलीप्रमाणे सारे सारे आसपासचे घटक आत आत झिरपत राहतात.... विश्वाचे आर्त माझ्या मनी प्रकाशले... हो नाहीच्या सीमेवरची माझी ओढाताण कमी होते. पूर्णविराम दिसायला लागतो.... क्षणासाठीची विश्रांती खूप महत्वाची आणि हवीहवीशी... डोक्यावरचा सूर्य हळूच पश्चिमेकडे कलायला लागतो... पायाखालची सावली पुन्हा एकदा शरीराचा आकार घेत पूर्व दिशेला धावू लागते... कृतार्थ आणि संपूर्ण... आकारात न अडकलेली क्षितिजाची धाव.. तुझा तुची देव, तूची भाव, फिटला संदेह अन्यतत्त्वी .... मीच मला नव्याने सापडतो... दुःखाची पारदर्शक कवचे गळून पडतात. सर्वत्र प्रकाश आणि स्वतःच्या रूपाचे आरसे.... अजून काही कारावेसे वाटत नाही... शून्यत्व येते... ईशावास्यामधील पूर्णमदं, पूर्णमदः हा अनाहत नाद घुमात राहतो.... मन, चित्त, बुद्धी आणि अहंकार एक होऊन जातात... आणि शोधाच्या अंतिम सत्या पर्यंत आपण येऊन थांबतो... वृत्तीची निवृत्ती आपणा सकट, अवघेची वैकुंठ चतुर्भुज..... यालाच साक्षात्कार म्हणतात.... आणि हा आजचा क्षण , आजचा दिवस सर्वार्थी सोनेरी बनून जातो.... सर्वत्र



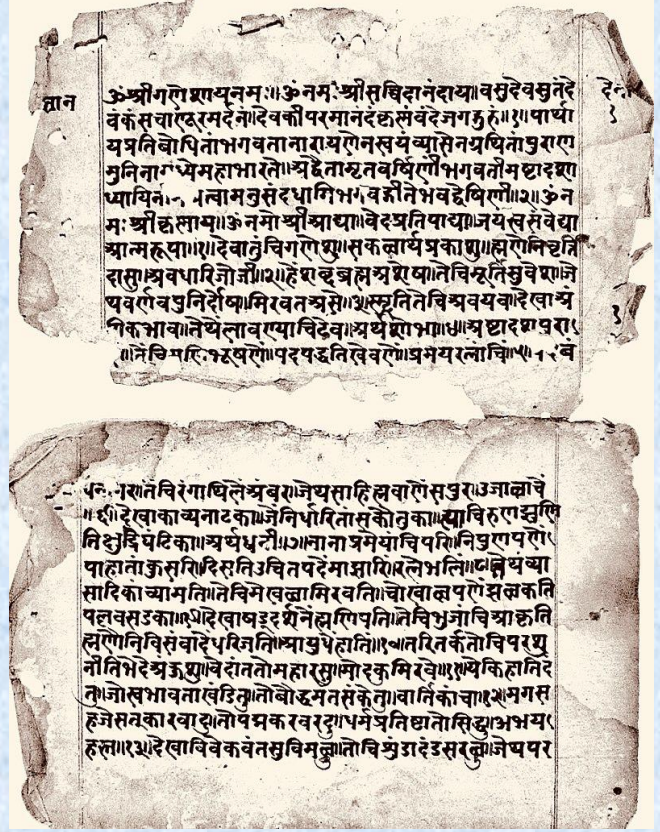
त्याचाच साक्षात्कार होतो.....आणि आपणहून आतून हुंकार उमटतो... *हरी पाहिला वो, हरी पाहिला वो...* कारणच आहे असे की आज मला सारे सारे गवसले आहे... *आजि सोनियाचा दिनु.....!!*

ही अनुभूती येई पर्यंत सूर्य पश्चिम क्षितीजावर टेकलेला असतो. दिवसाचा थकलेला रवी अलगद क्षितीजाच्या उंबरठ्यावर विसावतो. सावल्यांचा आकार हळू हळू धूसर होत असतो. आकारांचे गाव सावळे धुरकट होऊन हवेमध्ये मिसळून जाते. रात्रीचे अवतरणे असे मोठे देखणे.. चांदण्याचा सडा शिंपडत ती काजळ काळी साडी नेसून पृथ्वीवर ओघळते. एक शांत आणि नितळ अनुभव. सगळे आकार त्यांच्या विकारांच्यासह अंधाराच्या गुहेत नाहीसे झाल्याने उरले असते एक कृतार्थ पूर्णत्व.. एक अलौकिक शांतता.. !! ही शांतता खूप जिव्हाळ्याची असते, जवळची असते आणि जगण्यासाठी खूप महत्वाची असते.... त्याच्या शोधाच्या ध्यासापासून सुरु असणारी तळमळ, धडपड, त्यामुळे होणारी चिडचिड अशी या राउळात इंद्रायणीच्या काठी शांत होते.. कृतार्थ होते... अजानाच्या मूळातून ओंकार उमटतो...पिंपळ सळसळतो, नाथांचा पार गलबलतो, नंदी खालचा ओटा वेदनांच्या आवर्तनांना एकत्र करत असतो, समाधीची शिळा पारदर्शिक बनत अजूनच स्थितप्रज्ञ होते आणि शिळेच्या आतून कृतार्थ स्वर उमटतात.... *मनाचिये गुंती, गुंफियेला शेला, बाप रघुमादेवी वरे विडुले अर्पिला....* अविरत, अमूर्त , अमृत आणि चिरंतन फुलणारा मोगरा.... त्याचा परिमल सवर्त्र .. सीमांचे आणि आकारांचे गाव सोडून अनिकेत..दिगंबर...

सावल्यांचा शोध घेणा-या प्रत्येकाने या स्थानी जावे.... काही क्षण स्वतः स्वतःचे न राहता इथे विसावावे... आपले प्रश्न, आपल्या शंका, आपल शोध.... इथे पूर्णविराम मिळतोच...

माझ्यासाठी माउलींच्या या रचना, माझ्या विविध अवस्थांमध्ये, प्रवासामध्ये प्रत्येक वळणावर देवासारख्या माझ्या सोबत असतात.... अतिशय जागृत आणि सोवळ्या प्रवाशाच्या दिशा दर्शक !!!!! चिरंतन चिरंजीव असणारे संजीवन !!!!!

मोगरा फुलला... मोगरा फुलला... फुले  
वेचिता बहरू कळियासी आला



हा प्रवास आळंदीपुरता मर्यादित नाही. मात्र आळंदीमधून या संजीवनाची स्पंदने जास्त आवेगाने जाणवतात हे नक्की. माउलींपाशी आल्यावर डोळ्याच्या कडा पाणावतात म्हणून या मोग-याच्या मोहात आणि प्रेमात माझ्यासारखे असंख्य.

योगी पावन मनाचा, साही अपराध जनांचा ही मुक्ताईची मायेने मारलेली हाकसुद्धा या इंद्रायणीने ऐकलेली आहे. विश्वपट ब्रह्म दौरा, ताटी उघडा ज्ञानेश्वरा असे म्हणल्यावर जगावरचा राग आणि उद्वेग विसरून लहानग्या आदिमायेसाठी ज्ञाना ताटी उघडून बाहेर



आला हे आळंदीने पहिले आहे. ज्ञान, वैराग्य, माया, जिव्हाळा सारे सारे शब्द या अशा ठिकाणी फेर धरून नाचत असतात.

इंद्रायणीच्या काठा काठाने पश्चिमेकडे जात राहावे. भंडारा डोंगराचा घेरा लागेल. देहूच्या मातीतून टाळ चिपळ्या ऐकू यायला लागतील. त्या मनापासून ऐकाव्यात. अवघाची संसार सुखाचा करेन हे तेराव्या शतकात माउलींनी पाहिलेले स्वप्न देहूच्या मातीतून विठ्ठलाच्या अंगणात खेळ मांडताना दिसेल. *वर्ण अभिमान, विसरली जाती, एक का लोटांगण जाती रे..* मोगरा फुलत राहतो.. *आनंदाचे डोही आनंद तरंग ..* ज्याला त्याला साक्षात्कार होत राहतो. परमेशाच्या अस्तित्वाची खात्री पटल्यावर *अगा करुणाकरा* म्हणून विठ्ठलाला हाक मारली जाते. त्याला भेटण्यासाठी जीव कासावीस होतो. *भेटीलागे जीवा लागलीसे आस* म्हणत एक आर्त विनवणी अनेक प्रकाशवर्षे पार करत वैतरणा नदी ओलांडून भगवंताच्या चरणांचा शोध घेत आकाशगंगा उल्लंघून जाते.

इंद्रायणीच्या काठी फुललेल्या या अध्यात्माच्या कल्पवृक्षाला पैठणच्या गोदावरीच्या स्त्रोताचा अभिषेक सुरु असतो. *काया ही पंढरी, आत्म हा विठ्ठलचा* नामघोष सुरु होतो. परमात्म्याच्या रूपाशी एकरूप होण्याचा प्रत्येकाचा प्रयत्न आणि चंद्रभागेच्या तीरावर विटेवर उभे असणारा पांझरंग !

विविध तीर्थ आणि संस्कृतीच्या प्रवाहाला जिवंत ठेवणारे हे संत साहित्य. कल्पना आहे, नाही लिहीला गेला माझ्या भारताच्या संस्कृती आणि परंपरेचा इतिहास इतर पाश्चिमात्य देशांप्रमाणे. अनेक घटना, रूढी, उपचार आज शिल्लक आहेत ते केवळ मातीत रुजल्यामुळे

आणि कळत नकळत आपल्या श्वासाचा भागच झाल्यामुळे. मात्र हे संत साहित्य, गोंधळ, आरत्या, श्लोक आणि असंख्य पुराण कथा स्वतःच्या गर्भरेशमी शिंपल्यात सारा इतिहास गोंदून ठेवून जिवंत आहेत. गरज आहे ती प्रत्येकाने स्वतःचे श्रद्धास्थान ओळखून, पारखून त्यावर डोळसपणे प्रेम करण्याची. चिकित्सक वृत्ती तर पाहिजेच. या नव्या जगाचा, आधुनिकतेचा प्राण आहे ती. मात्र केवळ कोरडी चिकित्सक वृत्ती पुरातत्वाच्या एका बुलंद तटबंदीपाशी आपल्याला घेऊन येते. ती तटबंदी असते मोठी अजस्त्र, अवाढव्य आणि मजबूत. मात्र हातामध्ये जर श्रद्धेची पणती तेवती नसेल तर ते केवळ इतिहासाचे निर्जीव सौंदर्य स्थळ बनून जाते. त्या निर्जीव वास्तूला जिवंत करून संवाद साधायचा असेल तर महत्वाचे आहे ते म्हणजे ही श्रद्धेची पणती तेवत ठेवणे.

मिणमिणती असते ही. पावलापुरता प्रकाश देणारा हा जीव. मात्र त्या निर्जीव वास्तूला प्रकाशाची महिरप मिळते आणि एकदम जुन्या खुणा खुणावू लागतात. त्या अशाच जुन्या आरत्यांमध्ये असतात, अभंगात असतात, जात्यावरच्या ओव्यांमध्ये असतात किंवा पुराणकथांच्या समुद्रात कुठेतरी तळाशी.. आणि आपलाच शोध सुरु राहतो.. या वेगवेगळ्या प्रवाहांना एकत्र करून माझ्या संस्कृतीचा भरजरी शेला गुंफण्याचा.... आणि अदृश्य भूतकाळाला विणत असतानाच दुर्लभ इंद्रायणी काठचे शब्द कानावरून ओघळून मनात झिरपत राहतात.... मनाचिये गुंती , गुंफियेला शेला....



## संस्कृतीच्या पाऊलखुणा : प्राचीन भारतातील मंगलचिन्हे

आरती बि. कुलकर्णी



प्राचीन संस्कृतीचा अभ्यास करत असताना अनेक विषयांचा व प्रवाहांचा एकत्रित विचार करणे क्रमप्राप्त ठरते. विविध धर्म कल्पना, त्यांचा विस्तार, जनमानस, सामाजिक तसेच राजकीय स्थित्यंतरे बघत असताना तत्कालीन साहित्य, कला यांमधून ते कसे व्यक्त होत असते, हे चिकित्सक दृष्टीने पाहणे हा एक भारावून टाकणारा अनुभव आहे.

एकमेकांबरोबर समांतर चालणारे विचारप्रवाह, विशिष्ट धारणाशक्तीने प्रेरित होऊन विकसित होणाऱ्या धर्मभावना, कधी त्यांचा एकत्रित, बरोबरीने होणारा प्रवास, तर कधी एकमेकांना छेद देणाऱ्या कल्पना, काळानुरूप त्यांचे होणारे संक्रमण, हे सर्व तत्कालीन साहित्य तसेच कलेच्या माध्यमातून अभ्यासता येते.

सर्व प्राचीन संस्कृतींमध्ये, प्रत्येक काळात मानवाने विविध प्रतीके वापरलेली दिसतात. ही प्रतीके म्हणजे धार्मिक तसेच सामाजिक जाणीवांचे प्रकटीकरण असते, असे म्हणता येईल. प्राचीन काळात मूर्ती पूजेच्या आधीदेखील विविध प्रतीके

पूजनीय होती. त्याचप्रमाणे मंगल चिन्हे म्हणून देखील अनेक प्रतीके निरनिराळ्या संकृतींमध्ये दिसत होती. त्यांची प्राचीनता मानवी इतिहासाइतकीच जुनी असावी.

निरनिराळ्या प्राचीन उत्खनीत अवशेषांचा अभ्यास करताना असे दिसते, की काही विशिष्ट चिन्हे विशिष्ट कारणांसाठी वापरलेली आहेत. सिंधू संस्कृती अथवा जगातील इतर प्राचीन संस्कृतींच्या अवशेषांमध्ये आढळणाऱ्या पुराव्यांवरून हे सहज लक्षात येते. यात सापडणारी मृद्-भांडी, चित्रकलेचे अवशेष, मुद्रा इत्यादी गोष्टींवरून असे दिसते, की काही आकार, चिन्हे यांचा विशिष्ट गोष्टींची प्रतीके म्हणून वापर होत होता. काही चिन्हांबरोबर शुभ - अशुभ असे विचार / भावना जोडण्यात आलेल्या दिसतात. काही काळानंतर मंगलमय प्रतीकांचा वापर, या प्रतीकांना प्राप्त झालेले धार्मिक व सांस्कृतिक महत्त्व, यांवर अनेक विद्वानांनी संशोधन केले आहे.

भारतात प्रतीकांचा वापर इतिहासपूर्व काळापासून दिसून येतो. कलेची अभिव्यक्ती तसेच पूजनीय गोष्टी म्हणून, शोभा व सौंदर्य प्रतीत करण्यासाठी म्हणून अनेकविध चिन्हे वापरलेली दिसतात. या पैकी काही चिन्हे काळाच्या ओघात धार्मिक अथवा मंगल प्रतीके म्हणून पुढे आलेली दिसतात.

निरनिराळ्या सम्राटांचे राज्यविस्तार, धर्माचा होणारा प्रसार, यांमधून विविध कल्पनांची देवाणघेवाण होत असे. कला, संस्कृती यांतून अनेक चिन्हे व प्रतीके सर्वदूर वापरली गेल्याचे दिसून येते. भारतीय संस्कृतीचा, येथील धर्माचा विस्तार राष्ट्रांच्या सीमा ओलांडून अनेक ठिकाणी झालेला दिसतो. अनेक संकल्पना व



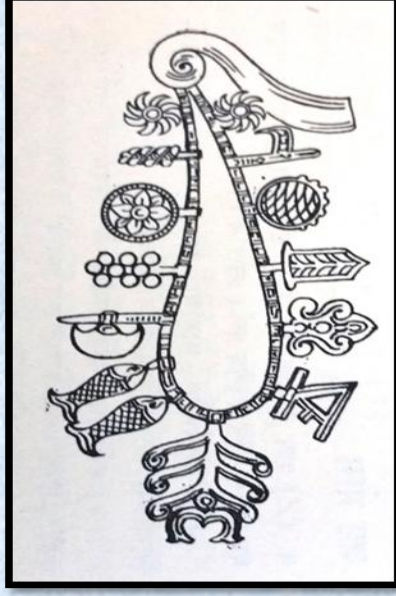
प्रतीकेसुद्धा भारताबरोबरच भारताबाहेरील अनेक देशांमध्ये आढळून येतात. याची ठळक उदाहरणे म्हणून स्वस्तिक व श्रीवत्स या चिन्हांकडे बघता येईल.

यामध्ये कालानुरूप अनेक बदल झालेले दिसून येतात. प्रतीकांचे अर्थ, व्यक्त करण्याची पद्धत, महत्त्व आदी सर्व गोष्टींमध्ये फरक पडलेला दिसतो. काही प्रतीके काळाच्या ओघात नष्ट झालेली दिसतात, नवीन चिन्हे उदयाला आलेली दिसतात तसेच काही प्रतीके टिकून राहिली, तरी त्यांचे संदर्भ बदलत जाताना दिसतात.

प्राचीन भारतीय प्रतीकांच्या बाबतीत विचार करत असताना वेगवेगळ्या याद्या अथवा उल्लेख सापडतात. अष्ट-मंगल ही कल्पना खूप पूर्वीपासून समाजात लोकप्रिय असलेली दिसते. अष्ट-मंगल म्हणजे मंगलकारक आठ वस्तूंचा समुदाय. ही कल्पना वैदिक नसून थोडी नंतरच्या काळातील आहे.

पौराणिक अष्ट मंगलांमध्ये गाय, ब्राह्मण, अग्नी, सोने, तूप, सूर्य, जल व राजा यांचा समावेश होत असे. प्राचीन साहित्यामध्ये यांचे निरनिराळे संदर्भ सापडतात. सिंह, वृषभ, हत्ती, पूर्ण कुंभ, पंखा, माला, भेरी व दीप अशीही अष्ट मंगले सापडतात.साधारणतः सर्वांना मान्य असलेली व भारतभर आढळणारी अष्ट मंगल प्रतीके म्हणजे, मीन-मिथुन, देव-विमानगृह, श्रीवत्स, वर्धमान, त्रिरत्न, पुष्पदाम, इंद्रयष्टी किंवा वैजयंती आणि पूर्ण कलश.

काही लिखित संदर्भावरून असे समजते, की पृथ्वी जिंकायला निघालेले राजे, तसेच सेनापती, मंगल होण्याच्या इच्छेने अष्ट मंगल माला धारण करीत असत.



### अष्टमंगल माला, सांची तोरण

इ. पू. २ / ३-या शतकापासून या प्रतिकांचे अंकन सांची, भारुथ, अमरावती येथील स्तूपांवर, उदयगिरीसारख्या ठिकाणी असलेल्या लेखांत, तसेच इतरही अनेक कलाप्रकारांत दिसू लागते. याचाच अर्थ या काळापर्यंत मंगल चिन्हे समाजात खूप खोलवर रुजलेली होती. त्यांचा वापर सुद्धा समाजाच्या सर्व वर्गांत धार्मिक व सांस्कृतीक कार्ये व कला यांतून होत होता.

या सर्व मंगल चिन्हांबद्दल इतके बोलल्यावर आता त्यापैकी प्रमुख मंगल चिन्हांचा अर्थ व त्यामागची कल्पना बघू.



स्वस्तिक : हे सर्वदूर प्रसिद्ध असलेले मांगल्याचे प्रतीक आहे. हे चिन्ह प्राचीन काळापासून वैभव, संपन्नता, प्रगती आणि विजयाचे प्रतीक समजले जाते.

श्रीवत्स : संपत्ती, सुबत्ता, ऐश्वर्य यांची स्वामिनी असलेल्या लक्ष्मीचे प्रिय (बाळ) अशी श्रीवत्स या शब्दाची फोड करता येते.

श्रीवत्स हे प्रामुख्याने लक्ष्मीचे प्रतीक मानले गेले आहे. सुख व समुद्धीसाठी ते प्राचीन काळापासून पूजनीय मानले गेले आहे. याचमुळे हे मांगल्याचे प्रतीक प्राचीन भारतीय कलेचा महत्वाचा भाग असल्याचे दिसते. ऐहिक जगात अर्थातच सर्वसामान्य लोकांना धन, संपत्ती व त्यातून येणारी सुबत्ता हवी असते. यामुळेच त्याचे प्रतीक असणारे श्रीवत्स जनमानसात खूप लोकप्रिय, तसेच पूजनीय राहिलेले दिसते.

श्रीवत्स चिन्हाला खूप मोठा इतिहास आहे. तीन हजारांपेक्षा जास्त वर्षांची परंपरा लाभलेले हे चिन्ह सर्व प्राचीन भारतीय धर्मात म्हणजेच वैदिक, जैन व बौद्ध धर्मात वापरलेले दिसते. हेच स्वस्तिक चिन्हाबाबतही म्हणता येते.

शंख : शंखातून शुद्ध, सात्वीक असा धर्मनाद ऐकू येतो व त्यामुळे अजाणतेपणातून जाग येते अशी कल्पना केलेली आहे. शंख हे हिन्दु धर्मात विष्णूच्या हातातील महत्वाचे आयुध म्हणून सर्वत्र दिसते.

मीनद्वय : मीन युगुल हे निर्मितीचे, सुखाचे प्रतीक म्हणून सर्वत्र वापरलेले दिसते.

पद्म : कमळ हे शुद्धता, सुचिता यांचे प्रतीक समजले जाते. अज्ञान, दुर्गुण यांना मागे सारून, खाली ठेवून त्यांच्या चिखलातून पवित्र असे कमळ वर येते. या कल्पनेमूळेच अनेक देवता या पवित्र कमलासनावर बसलेल्या दिसतात.

छत्र : हे राजसत्ता व त्यामूळे येणारे अधिकार यांचे प्रतीक म्हणून बघितले जाते. एखादा सम्राट अथवा धर्म सर्वांना आपल्या छत्रछायेखाली घेतो व सर्व दुःखांपासून संरक्षित करतो ही अतीशय महत्वाची कल्पना छत्र दाखवून प्रतीकत्मक पद्धतीने दर्शविली जाते.

याचप्रमाणे भेरी, ध्वज, पताका इ. चिन्हे युद्ध, त्यातील विजय, त्यानंतरचा आनंद व उत्सव यासंबंधातील आहेत.

घट, कुंभ हे मंगल चिन्ह अनेक अर्थाने महत्वाचे मानले जाते. जलाने भरलेला कुंभ हा जणू अमृतघटाचेच प्रतिनिधीत्व करतो. सर्व पवित्र व वैभवशाली गोष्टींचा संग्रह कुंभात होतो आणि त्यामुळेच तो मंगल व पूजनीय ठरतो. घट हे स्त्रीच्या गर्भाशयाचे प्रतीक मानले जाते त्यामुळे ते सर्जनाचे व सुफलतेचे सुद्धा महत्वाचे प्रतीक आहे. नवरात्रात यामुळेच घटस्थापनेला व त्याच्या पूजेला खूप महत्व असते.

ही प्राचीन चिन्हे व प्रतिके कुठे कुठे दिसतात व अभ्यासता येतात ? याचे उत्तर अगदीच सोपे आहे. प्राचीन साहित्यात यांचे भरपूर संदर्भ मिळतात. त्याचप्रमाणे, अनेक प्रकारच्या प्राचीन भौतिक साधनांमध्ये, कला अवशेषांमध्ये ही चिन्हे सापडतात.



- मृद्-भांडी
- प्रस्तर शिल्पे
- मूर्ती
- चित्रे
- लेख
- नाणी
- मुद्रा
- स्थापत्य

हाथीगुंफा येथील प्रसिद्ध असलेल्या खारवेल राजाच्या लेखात सुरुवातीलाच श्रीवत्स व स्वस्तिक ही शुभ चिन्हे कोरलेली दिसतात. सर्व लेखांची, महत्वाच्या लेखनाची सुरुवात 'स्वस्तिश्री' या मंगलाने करण्याची प्रथा अगदी अलिकडील काळापर्यन्त चालू असलेली दिसते.



खारवेल लेख, हाथीगुंफा, इ.पू. २रे शतक

प्राचीन काळातील नाण्यांवरसुद्धा अनेक शुभ-चिन्हे उमटविलेली असत. कुणिन्द राजा अमोघभुती याच्या चांदीच्या या नाण्यावर स्वस्तिक, श्रीवत्स, वेदिका-वृक्ष, नंदीपाद, इ. चिन्हांचे सुंदर अंकन दिसते.

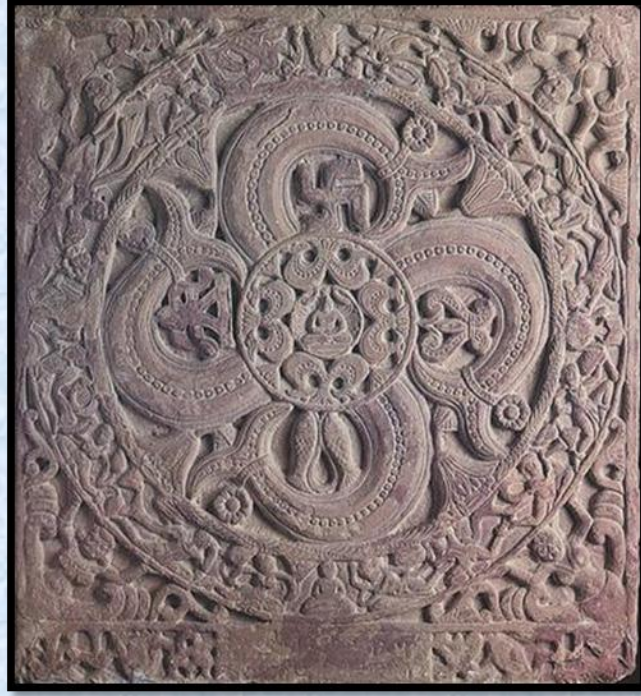


कुणिन्द, अमोघभुती



जैन कलेत, मथुरा कलाशैलीत, मूर्तीच्या आधीपासून आयागपट्ट खूप प्रमाणात तयार होत होते. कंकाली-टिला व मथुरेच्या आसपासच्या ठिकाणांहून अनेक आयागपट्ट मिळालेले आहेत.

साधारणतः जैन तीर्थंकर मध्यभागी, बाजूने मंगलचिन्हे तसेच खालील बाजूस दानलेख असे याचे स्वरूप असते. यांमधे अष्टमंगल चिन्हे अतिशय सुंदररित्या दाखविलेली असतात.



आयागपट्ट, मथुरा, कुषाण काळ

जैन, बौद्ध व हिंदू या तीनही धर्मांनी काही मंगलचिन्हे आपलीशी केल्याचे दिसते. त्या चिन्हांना विशिष्ट प्रतीकांसाठी योजलेले दिसते. सार्वभौम असणे, संपत्ती, समृद्धी, आरोग्य,

विजय या गोष्ठी सर्वच धर्मातील लोकांना हव्याशा वाटणाऱ्या आहेत. म्हणूनच श्रीवत्स, स्वस्तिक अशी चिन्हे धर्माच्या चौकटी मोडून सर्वानाच प्रिय व पूजनीय होत्या.

नंतरचा काळ पाहता प्रतीकांकडून मूर्ती पूजेकडे वळणे क्रमप्राप्त व नैसर्गिक होते, असे दिसते. प्रतीकांमध्ये उपास्य देवतेला बघणे याचीच पुढची पायरी म्हणजे मानवी रूपात इच्छित देवाला आणणे व त्याचे सर्व गुण, आयुधे, शक्ती इ. मूर्त स्वरूपात मांडणे. अर्थात, काही मंगल व पूज्य चिन्हांवरून, प्रतीकांवरून पुढील काळातील काही देवतांच्या मूर्ती तयार झाल्या असाव्यात, उदा. अभिषेकलक्ष्मी.

असे असले तरिही या चिन्हांमागे असलेल्या भावना अजूनही समाजमानसात रुजलेल्या आहेत, ताज्या आहेत. निरनिराळी तोरणे, पूजा साधने, चैत्रांगणासारख्या पारंपारिक रांगोळ्या इ. च्या रूपाने ही मंगल चिन्हे भारतीय समाजाचा आजही अविभाज्य भाग बनून राहिलेली दिसतात..

\* छायाचित्रे वैयक्तिक संग्रह व इंटरनेटवरून साभार.





## मागे वळून पाहताना ...

नरेंद्र वेलणकर

आयुष्याच्या एखाद्या टप्प्यावर प्रत्येकालाच कधीना कधी असे वाटत असते की आता आपण काहीतरी मिळवले, या साठी आपण खूप कष्ट घेतले, कधी कधी त्या साठी आवडत्या गोष्टींचा त्यागपण केला आणि त्या वेळेला असे वाटून जाते की 'मागे वळून पाहताना' हे खरंच आपण केले का असा प्रश्न पडतो. असा क्षण प्रत्येकाच्या आयुष्यात एकदातरी नकीच येतो. थोरामोठ्यांच्या मुलाखतीतील तर हा अगदी आवडता प्रश्नच आहे म्हणा ना. पण हे झालं माणसांच हो, पण जर एखाद्या गावाला बोलता यायला लागलं तर त्यालाही असा प्रश्न विचारला गेला तर नक्की काय काय त्या गावाच्या मनात येईल ना ? एखाद्या गावाने त्याच्या स्थापनेपासून ते अगदी कालच्या दिवसापर्यंत काय काय पाहिले असेल, अनुभवले असेल, असा विचार करताना सुद्धा मती गुंग होते.

गाव म्हणजे तरी नक्की काय हो? गाव म्हणजे एक संस्था आहे. अनेक लोकांच्या समूहाने एकत्र बांधलेली, काही लिखित, अलिखित नियमांचे कोंदण असलेली लोकांनी लोकांसाठी चालू ठेवलेली संस्था. गावाचे स्वतःचे असे एक समाजकारण असते, अर्थकारण असते. गावावर त्याच्या प्रगतीवर त्याच्या स्थित्यंतरावर नेहमीच सामाजिक

आणि राजकीय प्रतिबिंब पडलेले दिसते. गावाचे भौगोलिक स्थान हे सुद्धा फार महत्वाचे राहिलेले आहे. एखादे मंदिर, अध्यात्मिक स्थान या अनुषंगानेच गावाचा विकास झालेला दिसून येतो. मंदिर हे सुद्धा एक संस्था म्हणून कार्यरत होताना दिसते. त्यात अनेक व्यावसायिक, विविध सामाजिक घटक सामावून घेतलेले दिसतात. हे सर्व होताना त्या गावाचे नाव सुद्धा अनेक गोष्टी आपल्याला सांगताना दिसून येते.

गावाचे नाव हे बरेच काही सांगून जाते. गावाच्या नावात असणारे काही शब्द म्हणजे पूर, ठाण हि प्रामुख्याने नागरी, स्थान या अर्थी आलेले शब्द आहेत. उदाहरणार्थ 'प्रतिष्ठाण' या नावाने प्रसिद्ध असलेले सातवाहनकालीन गाव हे इसवीसनाच्या सुरुवातीपासून आपल्याला दिसते जे आपण सध्या 'पैठण' नावाने ओळखतो. सातारा हे तर सर्वांना माहित असलेले गाव, ज्याचे पूर्वीचे नाव 'सप्ततारा' होते. सात ताऱ्यांच्या मध्ये वसलेले, म्हणजे सात डोंगरांच्या मध्ये असलेले असे हे गाव. अतिशय चपखलपणे भौगोलिक स्थानाशी बांधलेले असे हे त्याचे नाव आहे. 'सासवड' हे पुण्याजवळच्या माहिती असलेले गाव जे ऐतिहासिकदृष्ट्या सुद्धा प्रसिद्ध आहे, या ठिकाणी असलेली मंदिरे, गढी विशेष प्रसिद्ध आहे. या गावात मोठी सात वडाची झाडे होती त्यावरून पूर्वी यास 'सातवड' असे म्हणत जे पुढे 'सासवड' झाले. तसेच त्या मानाने कमी माहिती असलेली गावे पण ज्या गावांचा अर्थ पांढरे, पांढर, दूध, धवल या या शब्दांशी निगडित असते ती गावे बहुदा पांढरीवर वसलेली असतात किंवा त्या गावात काही शतके पूर्वीची माहिती मिळू शकते. पांढर म्हणजे पूर्वीच्या लोकांचे वसती असलेले पुरावेच असतात. ज्यात प्रामुख्याने मडक्याचे खापरे, बांगड्या, काही पूर्ण असलेली मातीची भांडी, काही



दागिने मिळू शकतात. या मिळणाऱ्या वस्तूंमधून त्या काळातील माणसाच्या वस्तीचे पुरावे तसेच त्यांचे सामाजिक स्थान, त्यांच्या त्या काळातील दिनचर्येची माहिती मिळते. सर्वसामान्य माणसांसाठी या सर्व गोष्टी मिळणे, दिसणे हे जरा कठीणच. कारण यातील सहज वरवर मिळणाऱ्या गोष्टी फारच कमी. त्यातून त्या दिसल्या तरी ओळखता येणे त्यांची ओळख पटणे हे त्यातील अभ्यासकालाच जमू शकेल. सर्व सामान्य माणूस म्हणून गाव पाहताना काही गोष्टी अगदी आपल्याला समजू शकतील, त्याच्या अर्थबोध घेता येईल अशा पुढे आपण पाहू. कोणतेही गाव म्हणाले की त्या गावातील मुख्य पार, मधोमध असलेले मोठे वडाचे, पिंपळाचे झाड, त्याच्या आजूबाजूला असलेले भैरवनाथाचे मंदिर, एखादे मारुतीचे मंदिर तर कधी गणपतीचे मंदिर दिसून येते. जरा गावाच्या बाहेरील बाजूस असलेले शक्यतो नदीच्या जवळ, स्मशानाच्या जवळ असलेले असे महादेवाचे सुंदर मंदिर असते. गाव किती मोठे आहे त्याप्रमाणे त्या गावातील रस्ते, गल्ल्या म्हणजे आळी दिसते. म्हणजे गाव खूप लहान (पन्नास एक घरांचे) असेल तर एकाच आळी (रस्ता) असतो, अन्यथा कुंभार आळी, चांभार आळी, ब्राह्मण आळी, तेली आळी, मारवाड आळी असे विविध त्या त्या लोकांच्या घरांकडे जाणारे रस्ते पण दिसून येतात. यावरून प्रामुख्याने त्या गावात किती विविध प्रकारचे व्यवसाय करणारे लोक आहेत हे दिसून येते. अठरापगड जातींना सामावून घेत सामाजिक गरजांचा तोल सांभाळला जाताना दिसून येतो. यातूनच गावाचा विकास होताना दिसून येतो.



गावाच्या मुख्य पाराजवळ काही मोठे दगड दिसून येतात त्यावर काही माणसे लढत आहेत, शंकराची पिंड आहे असे दिसून येते, हे दगड साधारणपणे तीन चार फूट उंच असतात यांना 'वीरगळ' असे म्हणतात.

हे प्रामुख्याने तीन खणी (यात तीन भाग) असतात. वीर म्हणजे वीराच्या स्मरणार्थ आणि 'गळ' हा शब्द 'कूल्लू' या कन्नड शब्दाचे रूपांतर आहे. 'कूल्लू' म्हणजे दगड. वीराच्या स्मरणासाठी उभारलेला दगड म्हणजे 'वीरगळ'. यामध्ये प्रामुख्याने दोन प्रकार आढळतात एक म्हणजे गाई गुरांचे रक्षण करताना वीरमरण आलेल्या वीरासाठी आणि दुसरा म्हणजे आप्त स्वकीयांचे रक्षण करताना लढाईत मरण आलेल्या वीरासाठी. वीरगळ पाहताना तीन किंवा चार आडवे कप्पे एकावर एक कोरलेले दिसतात. त्यात सर्वात खाली मारलेले वीर अथवा गाई गुरं दिसतात, त्याच्यावर लढाई करणारा वीर दिसतो. वीराच्या हातात कधी तलवार-ढाल, कधी भाला दिसतो. कधी कधी हा वीर घोड्यावर पण दिसतो. त्याच्या वरील कप्प्यात वीरमरण आलेला वीराला स्वर्गात घेऊन जाणाऱ्या अप्सरा दिसतात आणि सर्वात वरच्या कप्प्यात मध्ये शिवलिंग व बाजूला त्याचे पूजन करणारा वीर दिसतो. एका अर्थी कैलासवासी झालेला वीर दिसून येतो. त्याच्यावर कळस कोरलेला दिसून येतो. काही वीरगळांच्यावर चंद्र सूर्य कोरलेले दिसतात, यावरून जो पर्यंत चंद्र सूर्य या आभाळात आहेत तोपर्यंत



तुमची कीर्ती या दिगंतरी राहिल हीच भावना दिसून येते. आपल्या पूर्वजांना स्मरणात ठेवून त्यांना योग्य तो मान देण्याची भावना तेव्हापासून दिसते. तेव्हापासून म्हणजे अंदाजे ८व्या शतकापासून. वीरगळ हे साधारणपणे ८ व्या ते १२ व्या शतकात दिसून येतात.



ज्या ज्या गावात हे दिसून येतात ती गावे साधारण १२ व्या शतकापासून आहेत हे नक्की यावरून म्हणता येते. स्मारक शीलांमध्ये अजून एक प्रकार म्हणजे 'थड', हे पण अनेक गावात दिसून येतात. यांचा काळ हा साधारणपणे मध्ययुगीन काळ असतो.



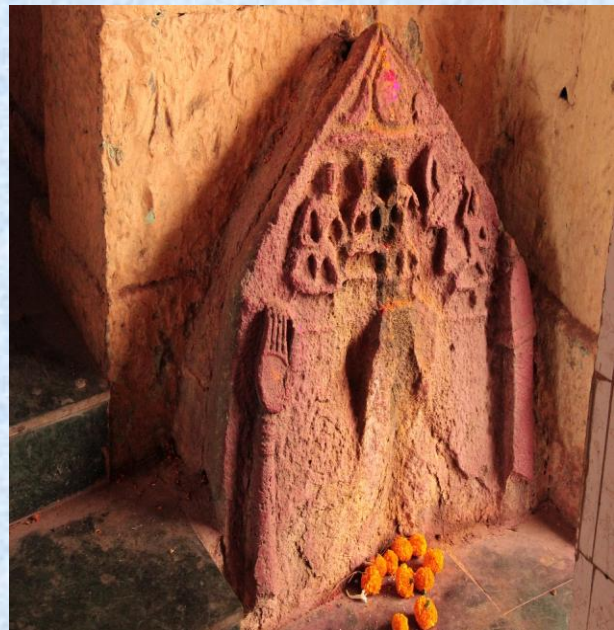
गावाच्या परिसरात दिसणाऱ्या विविध मूर्ती :



गावाच्या परिसरात तर कधी मंदिराबाहेर आपल्याला काही भग्न तर काही पूर्णावस्थेतील मूर्ती दिसून येतात. बऱ्याच गावातून दिसणारे शिल्प आहे ते म्हणजे 'गजलक्ष्मी', यास 'अभिषेकलक्ष्मी' म्हणून संबोधले जाते.

सर्वसाधारणपणे लक्ष्मी या नावानेच हे शिल्प अनेकांना माहित आहे. गजलक्ष्मी हे तसे प्राचीन शिल्प आहे. आपल्याला अगदी वेरूळ पासून ते अनेक लहान मोठ्या गावात दिसणारी ही देवता. पूर्वीपासूनच समृद्धीसाठी सर्वांच्या मनात घर करून असलेली ही 'गजलक्ष्मी', अनादी काळापासून माणसास समृद्धी, भरभराट, प्रगती खुणावत आहे असे दिसते.

अश्याच प्रकारे काहीठिकाणी एक मोठा दगड, साधारण अडीच फूट उंचीचा व दोन एक फूट रुंदीचा यावर एक स्त्रीचा हात, ज्या हातात सौभाग्याचे प्रतीक म्हणून बांगड्या, वरती एका मधोमध चंद्र व सूर्य अश्या या शिल्पास 'सतीशिळा' असे म्हणतात.





एखाद्या वीराच्या मरणोत्तर त्याची पत्नी सती गेलेली असेल तर तिच्या प्रित्यर्थ उभारलेली हि स्मारकशिळा.

गावातील जुनी मंदिरे :



बऱ्याच गावात जुनी मंदिरे दिसून येतात, जी सर्वसाधारणपणे पांडवकालीन मंदिरे म्हणून सर्वांना माहित असतात. दगडी बांधकाम असलेली मंदिरे, मंडपात असलेले दगडी खांब, त्यावरील रेखीव कोरीवकाम व त्यावर असलेले उलट्या नागाचे कोरीवकाम प्रामुख्याने दिसून येते. हि उलट्या नागाची नक्षी हे यादवकालीन मंदिरांचे व्यवच्छेदक लक्षण आहे. म्हणजेच अश्या मंदिरांचा बांधकामाचा काळ हा ९ वे शतक ते ११ वेष्टकाच्या मधील येऊ शकते. म्हणजेच एका अर्थी विचार केला तर अशी मंदिरे असलेली गावे ही कमीत कमी एक हजार वर्ष जुनी आहेत यात शंका नाही.

वरील विविध गोष्टींचा एकत्रितपणे विचार केल्यास प्रत्येक गाव आपल्याला नव्याने दिसू लागेल. गावातील वीरगळ, त्या गावातील पराक्रमाची, वीराची गाथाच सांगत आहेत. काही गावातील वीरांनी गाई गुरांना वाचवताना केलेले बलिदान तर काही

ठिकाणी शत्रूशी लढताना आलेले वीरमरण, हे सर्वच अतिशय प्रेरणादायी आहे. तसेच गावातील सतीशिळा त्या गावातील वीर स्त्रियांची माहिती आजही देत आहेत.



गावात असलेली यादवकालीन मंदिरे त्यांची उत्तम बांधणी आजही आपल्याला थक्क करून ठेवते. मंदिराचे रेखीव बांधकाम, त्यातील उत्तम कोरीवकाम असलेले खांब, रामायण महाभारतातील शिल्पे असलेली खांबावरील नक्षी हे सर्व एक वेगळा माहितीपट आपल्यासमोर मांडत आहेत. पूर्वीच्या काळात मंदिर एक संस्था म्हणून राबताना दिसते. एखाद्या गावाचे अध्यात्मिक, आर्थिक, सामाजिक प्रतिबिंब आपल्याला मंदिरामध्ये दिसत असे. आज ही परिस्थिती फार बदललेली आहे असे नाही. एखाद्या गावातील



पूजनीय देव मग शैव असो वा वैष्णव, या गावातील आर्थिक सुबत्तेनुसार मंदिराच्या बांधकामातील बारकावे, नक्षीकाम, त्यावर झालेला खर्च, त्यातील राजकीय सहयोग, लोकांना एकत्रित येण्याची गरज, त्यांचा गरजेप्रमाणे मोठा असलेला मंडप अथवा महामंडप दिसून येतात. म्हणजे अगदी जर एखाद्या नवीन गावात आपण गेलो तर तिथले मंदिर पाहून त्या गावाचा संपूर्ण अंदाज येत असतो. या सर्वांचा विचार आपण आजसुद्धा परत करू लागलो तर त्या गावालासुद्धा किती छान वाटेल. आपल्याला समजून घेणारा एखादा आपल्या परिवारातील एखादा सदस्य आल्याचा आनंद त्या गावास नक्की होईल. केवळ प्रत्येकाने आपापले गाव तरी या विविध अंगांनी पाहून आपला अजूनएक मित्र, कुटुंबीय वाढवावा यासाठीचा हा लेखन प्रपंच.

## प्राचीन भारतीय संस्कृती

विनीता देशपांडे



आपली संस्कृती फार प्राचीन आहे आपण असं नेहमी बोलतो, वाचतो आणि ऐकत असतो. "संस्कृती" हा अत्यंत व्यापक शब्द आहे. प्राचीन संस्कृती हे शब्द प्राचीन धर्म, शास्त्र, साहित्य, कला, तत्वज्ञान, नीती आणि यांच्या अनुशंगाने विकसित झालेली सामाजिक, राजकीय आणि कुटुंब व्यवस्था अभिव्यक्त करतात. आपल्या संस्कृतीची बीजे वेदकाळापासून रुजलेली आढळतात. पिढी दर पिढी हस्तांतरित होत जाणाऱ्या संस्कृतीबद्दल जाणून घेतांना श्रुतीवाङ्मय अर्थात वेद, ब्राह्मणे, आरण्यके आणि उपनिषदे या वैदिकसाहित्याचा परिचय आवश्यक ठरतो.

वेद, संस्कृत भाषेतील या ज्ञानाचे मौखिक परंपरेतून जतन होत गेले आणि आज ही संशोधक वेदांमध्ये दडलेल्या माहितीचा शोध घेत आहेत. ऋग्वेद ही सर्वात प्राचीन संहिता मानण्यात येते. यातील ऋचा म्हणजे इष्ट देवतेची केलेली स्तुती आहे. ऋग्वेदकाळापासून धर्म यज्ञप्रधान होता. यज्ञाच्या वेळी म्हणण्यात येणाऱ्या मंत्रांना यजुस् म्हणतात. या मंत्रांचे संकलन यजुर्वेदात आहे. सामवेद म्हणजे यज्ञाच्या वेळी करण्यात येणारे ऋचांचे गायन आणि अथर्ववेद ऐहिक संस्कृतीचे ज्ञान करून देणारा ग्रंथ आहे. यज्ञधर्माचे वाढते स्वरूप बघता यज्ञातील विधी आणि आचारतत्व स्पष्ट



करण्याच्या आवश्यकतेतून ब्राह्मणग्रंथाची योजना करण्यात आली. ब्राह्मणग्रंथात यज्ञधर्माचा दैविक, भौतिक, अध्यात्मिक दृष्टीने विचार मांडला आहे. यातून यज्ञीय धर्माला अध्यात्मविद्येची बैठक मिळाली. ब्राह्मणग्रंथाचे परिशिष्ट स्वरूप असलेले आरण्यके कुठे संपतात आणि उपनिषदे कुठे सुरु होतात यांची सीमारेषा काढणे कठीण आहे.



अध्यात्मिक विचारांची परिणती उपनिषदांमध्ये होते. उपनिषदे ब्राह्मणग्रंथाचे शेवटचे अंग, यामुळे यांना वेदान्त ही म्हणण्यात येते. वैदिक ज्ञानाचा निष्कर्ष आणि ध्येय

यात मांडले आहे. वेदांच्या अध्ययनास मदत व्हावी या हेतूने वेदांगांची निर्मिती झाली. श्रवणपरंपरेतून आलेले ज्ञान, त्यातील उच्चारणशास्त्र जपण्यासाठी शिक्षा, कल्प, निरुक्त, व्याकरण, छन्दस् आणि ज्योतिष हे सहा वेदांगे तयार झालेत. वैदिक वाङ्मयानंतर गृह्यसुत्रे, कल्पसुत्रे आणि धर्मसूत्रे यांची निर्मिती झाली. या सुत्रवाङ्मयातून प्रत्यक्ष-अप्रत्यक्षपणे तत्कालीन संस्कृतीची माहिती मिळते.

थोडक्यात ऋग्वेद ते उत्तरऋग्वेद या कळात धर्म यज्ञसंस्थेभवती गुंफला होता. धर्म-साहित्य-कला या अनुषंगाने विकसित होत गेली. समाजात धर्म-अर्थ-काम-मोक्ष हे चार पुरुषार्थ, आश्रमव्यवस्थेसोबत ऋणत्रयी(ऋषिऋण-देवऋण-पितृऋण) आणि चतुर्वर्ण्यव्यवस्था, रुजली होती. कालप्रवाहात समाजात धर्मविचारांचे सतत मंथन झाले. कालांतराने क्लिष्ट झालेल्या यज्ञीय धर्माला उपनिषदांनी तत्वज्ञानाची बैठक दिली. अनेक शतके ज्यांची निर्मिती प्रक्रिया चालली ते आर्षमहाकाव्य- रामायण(सुमारे इ.स.पू.२००) आणि महाभारत(सुमारे इ.स.पू.४००), अत्यंत महत्वाच्या ग्रंथाची रचना आणि त्यावर आधारित वाङ्मयाची निर्मिती म्हणजे प्राचीन भारतीय संस्कृतीचा अमुल्य ठेवा आहे.

वैदिक वाङ्मय मौखिक परंपरेतून एका पिढीकडून दुसऱ्या पिढीकडे जात असतांना याच्या स्वरूपात अनेक बदल झाले असलेत तरी यामुळे संस्कृतीचा वारसा मात्र अबाधित राहिला. आज ज्याला आपण अभिमानाने प्राचीनत्व म्हणतो ते या परंपरेमुळे जोपासले गेले. पुरावे उपलब्ध नसले तरी मौखिक परंपरेमुळे तत्कालीन भारताच्या संस्कृतीबद्दल जी माहिती मिळते आणि संशोधकांच्या मते इ.स.पू.१०००ते इ.स.पू.८००



च्या सुमारास लेखनकला अवगत असावी. प्रसिद्ध व्याकरणकार पाणिनी(साधारण इ.स.पू.६०० ते इ.स.पू.३००) रचित अष्टाध्यायी या ग्रंथात लिपी लिपीकर, ग्रंथ हे शब्द येतात. साधारण इ.स.पूर्वीच्या दुसऱ्या शतकात स्मृतीवाङ्मयाची निर्मिती झाली. यात मनुस्मृती भारतीय राजनीतीशास्त्राचा प्रमाणग्रंथ ठरला.

पुरातत्वशास्त्रज्ञांच्या मते साधारण इ.स.पू.३००च्या आसपास पौराणिक धर्माची सुरवात झाली. पुराणे अर्थात पुराकथा, अठरा पुराणांमध्ये महत्वाची आणि व्यापक माहिती उपलब्ध होते जी भारतीय संस्कृती जाणून घेण्याच्या दृष्टीने अत्यंत महत्वाची ठरते. पुराणांचे विषय धर्मशास्त्रापुरते मर्यादित न रहाता ते विश्वकोषात्मक आणि सर्वस्पर्शी आहेत. ऐतिहासिक आणि धार्मिक या दोन्ही दृष्टीने पुराणे महत्वाची ठरतात. अमूर्त वैदिक देवतांना मूर्त स्वरूप देण्याचे कार्य पुराणांनी केले. शब्दांमध्ये बंदिस्त देवतांना आकार दिला, स्वरूप दिले. मौखिक परंपरेतून जतन झालेला धर्म आणि त्यातील विविध देवता यांना मूर्त स्वरूप प्राप्त झाले. हे प्राचीन वाङ्मय आपल्याला नंतरच्या काळात धर्माच्या अनुशंगाने विकसित झालेल्या मूर्तिपूजेचे संकेत देतात. हे अभिव्यक्त मूर्तस्वरूप आपल्याला आज शताकानुशतके काळाच्या प्रवाहात तग धरलेल्या देवालय आणि त्यावर अंकित शिल्पकलेतून प्रचितीस येतात.

मूर्तीपुजा केव्हा सुरु झाली निश्चितपणे सांगणे कठीण असले तरी सिंधुनदीच्या खोऱ्यांमध्ये जी उत्खनने झालीत त्यात मोठ्याप्रमाणात लिंगाकार दगड प्राप्त झालेत. तसेच एका चौकोनी तुकड्यावर तीनडोकी असलेला शिंगाचा मुगुट घालुन योगमुद्रेतील एक पुरुष तत्कालीन आराध्य देवता असल्याचे मानले जाते. पुरुषाच्या मागे नागाकृती

आकृती समोर बसलेले उपासकाचे अंकन, तसेच विशिष्ट केशभूषा केलेल्या स्त्रीप्रतिमा असे अनेक पुरावे उपलब्ध झालेत.

व्याकरणकार पाणिनी (सुमारे इ.स.पू५००) याने देवमूर्तीकरता "प्रतिकृती" आणि "अर्चा" शब्दांचा प्रयोग केला आहे. कौटिल्याच्या अर्थशास्त्रात(सुमारे इ.स.पू३००) देवगृह, देवप्रतिमा यांचा उल्लेख येतो. मूर्तीपूजेला प्रारंभ झाल्यावर मूर्तीच्या प्रतिष्ठापनाची आवश्यकता भासू लागली. मौर्य काळात(सुमारे इ.स.पू ३२२ ते इ.स.पू.१८७०) उभारलेल्या काही मंदिरांचे अवशेष अजूनही उपलब्ध आहेत. हे प्राचीन काळातील मंदिरांचे प्राथमिक स्वरूप होते. नंतर शुंगकाळापासून(सुमारे इ.स.पू.१८७ ते इ.स.पू१४८) दगड व मातीने तयार केलेल्या लक्ष्मी, बलराम, कामदेव, यक्ष, नाग, लोकपाल, शिवलिंगे, जैन आणि बौद्धप्रतीके मिळतात. नंतर कुषाणकाळात(सुमारे इ.स.पहिले शतक) मूर्ती घडविण्याचे प्रयोग सुरु झाले. कला आणि वाङ्मय दोन्ही स्वरूपात मूर्तीशास्त्र आकार घेऊ लागले. लोकाभिरुचीप्रमाणे प्रतिमा घडत गेल्या. मूर्तीशास्त्राविषयी माहिती साहित्यिक आणि धार्मिक ग्रंथांसोबत जैन, बौद्ध, अंगविज्जा, चरकसंहिता, अशा अनेक ग्रंथात मिळते. कुषाणकाळापर्यन्त मूर्तीशास्त्राचा प्राथमिक विकास झाला होता.

मूर्तीशास्त्रात प्रतिमेची निर्मिती, या निर्मितीचे विविध माध्यमे(शिला, धातू, रत्ने, लाकूड, माती) प्रतिमेचीची प्रतिष्ठा, तालमान अशा विविध अंगाने विकास झालेला आढळतो. महाभारत, रामयण, मत्स्यपुराण, वायुपुराण तसेच विविध स्मृतिग्रंथ (भार्द्वाजस्मृति, वसिष्ठस्मृति, मार्कण्डेयस्मृति, लौगाक्षीस्मृती, वृद्धहारितस्मृती)



"अपराजितप्रच्छ" "रूपमंडन", "अभिलाषितार्थ" "नारदीय संहिता" अशा अनेक ग्रंथातून मूर्तीशास्त्रासंबंधित माहिती उपलब्ध होते.

आज मंदिर आणि मूर्तीसंदर्भात आपल्याला जो परिचय झाला आहे, जे सर्वमान्य संकेत आणि मंदिर व मूर्तीकडे बघण्याचा शास्त्रीय दृष्टीकोन तयार झाला आहे, ते तयार करतांना आणि या संदर्भातील नेमकी माहिती सर्वसामान्यांना कळावी या साठी पुरातत्वशास्त्रज्ञांनी या विविध वाड्यांचा सखोल अभ्यास केला असतो. त्यांच्या अथक प्रयत्नांनी आणि संशोधनाने सिद्ध माहितीच्या आधारे आपण मंदिर आणि मूर्तीसंदर्भात व्यापक विचार करू शकतो.

कला आणि संस्कृती या दोन्ही विभिन्न ज्ञानशाखा असल्या तरी या दोन्ही संकल्पनांचा समन्वय परस्परांच्या जडणघडणीत महत्वाची भूमिका साकार करत असतात. संस्कृतीला अनुसरून केलेली कलानिर्मिती संस्कृतीच्या संवर्धनेचे निमित्त ठरते.

संदर्भः(धर्मशास्त्राचा इतिहास- यशवंत आबाजी भट, संस्कृत साहित्याचा सोपपत्तिक इतिहास- डॉ.वि.वा.करंबळेकर, प्राचीन भारत, इतिहास आणि संस्कृती- डॉ.गो.बा.देगलुरकर, प्राचीन भारताचा सांस्कृतिक इतिहास, मुर्तिशास्त्र-डॉ.नी.पु.जोशी,)



भारत-रोमन व्यापार

चंद्रशेखर जोगदेव

ई.स. पूर्व २ / १ शतकपासून भारताचे व्यापारी संबंध आफ्रिका, अरब व रोमन साम्राज्या बरोबर होते. रोमन साम्राज्यात शांतता व सुबत्ता नांदू लागली होती आणि वेगवेगळ्या संशोधनाचे व विकासाचे नवे युग तिथे सुरु झाले होते. हे व्यापार वाढीचे कारण होते. असे असून सुद्धा सुरुवातीला भारतीय व रोमन व्यापारी एकमेकांना क्वचितच भेटत असत. हा व्यापार थेट नव्हता. त्यांच्या व्यापारत अलेक्झांड्रियाचे ग्रीक, सिरियाचे यहूदी, आर्मीनो अरब, अक्सुमी, सोमली व पूर्वेकडे जाणाऱ्या खुश्की मार्गाचे अधिपती पल्लव हे मध्यस्थ होते.

भूमध्यसागर व हिंदीमहासागर हे इराणची खाडी व तांबडा समुद्र यांच्यामुळे एकमेकांना जवळ येत होता. त्यामुळे भारताशी होणाऱ्या व्यापाराचा तांबडा समुद्र हा एक खास मार्ग होता.

सुरुवातीचा व्यापार चीनच्या सिकीयंग ते रोम ह्या सिल्क रूट वरून काश्मिरच्या उत्तरेकडून कॅस्पियन समुद्रमार्गे होत असे. सिल्क चीनमधून आयात व्हायचे. ह्या मार्गाचा एक फाटा काश्मिरहून भारतात येत होता. कालांतराने रोमचा चीनबरोबरचा



व्यापार कमी झाला, परवडेनासा झाला. त्या मार्गावर चाचेगिरी चाले. त्यामुळे व्यापारचे केंद्र दक्षिणेकडे म्हणजे भारताकडे सरकले व व्यापार खुशकीच्या मार्गे पर्शियाकडून होत होता.

सुगंधी वस्तु, नीळ, कॉटन अश्या गोष्टी रोमकडे जात होत्या. काही काळानंतर व्यापाराचा केंद्रबिंदू भारताच्या अजून दक्षिणेकडे सरकला. त्यात मोरपीस, मोर, विविध प्राणी जसे वाघ, माकड, चित्ते हे पण निर्यात होत होते. पुढे पुढे शकांनी चाचेगिरीकरून तो पण व्यापार मार्ग तोट्याचा केला. अफगाणिस्थान, बलुचिस्थान हा शकांचा भाग होता. ह्यामुळे तेव्हा इराण आर्थिकदृष्ट्या धुळीस मिळाले. कुषाण अजून प्रस्थापित होत होते. त्यामुळे वेगळा मार्ग शोधायची गरज पडली.



समुद्रामार्गे रोमहून भूमध्य समुद्रामार्गे इजिप्तच्या उत्तर किनाऱ्यावरील अलेक्झांड्रियाच्या नाईल नदीच्या पात्रातून नंतर जमिनीवरून मग परत सुवेझच्या

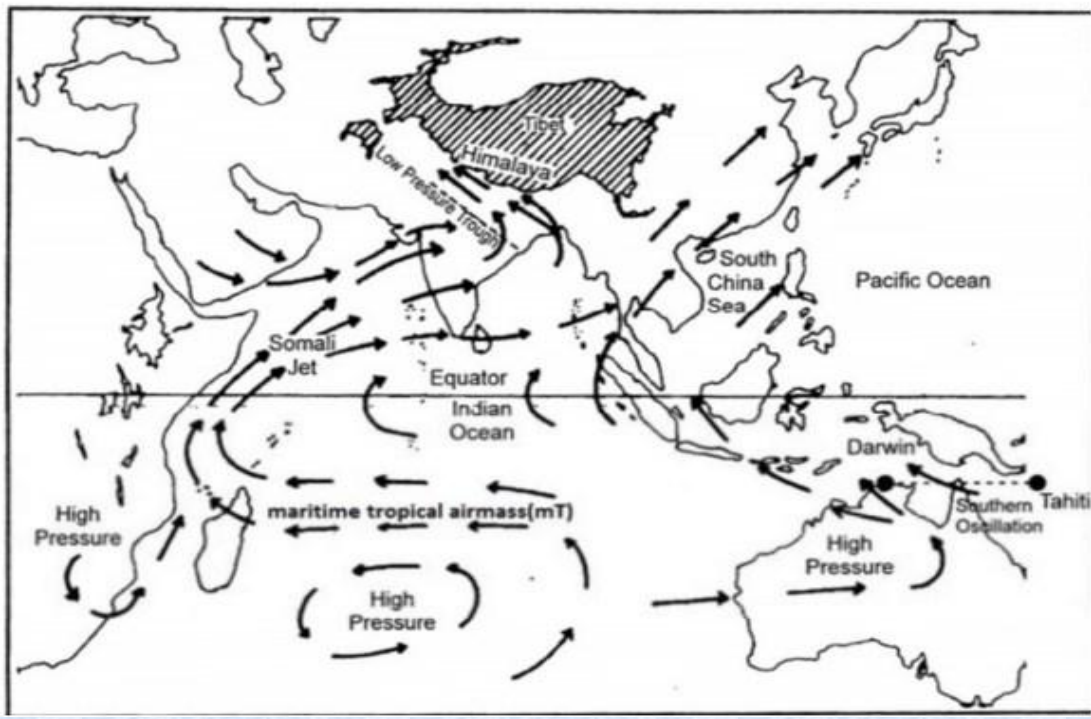
आखातात बेरेनिकेच्या बंदरात पोचत असत. मोसमी वाऱ्याचा रोख माहित नसल्याने जहाजातून समुद्राच्या किनाऱ्या किनाऱ्याने सिंधुच्या मुखापर्यंत, पश्चिम भारताच्या किनाऱ्यावर कच्छ, भरुकच्छ (भडोच) वर जहाजे येवू लागली. हा मार्ग काढल्यावर व्यापाराचा केंद्रबिंदू

उत्तर- भारतातून पश्चिम भारतात सरकला. त्यामुळे वस्तूंच्या निर्यातीत वैविध्य आले. मसाल्याचे पदार्थ, तांदूळ, नारळ इत्यादि वस्तूंची भर पडली.

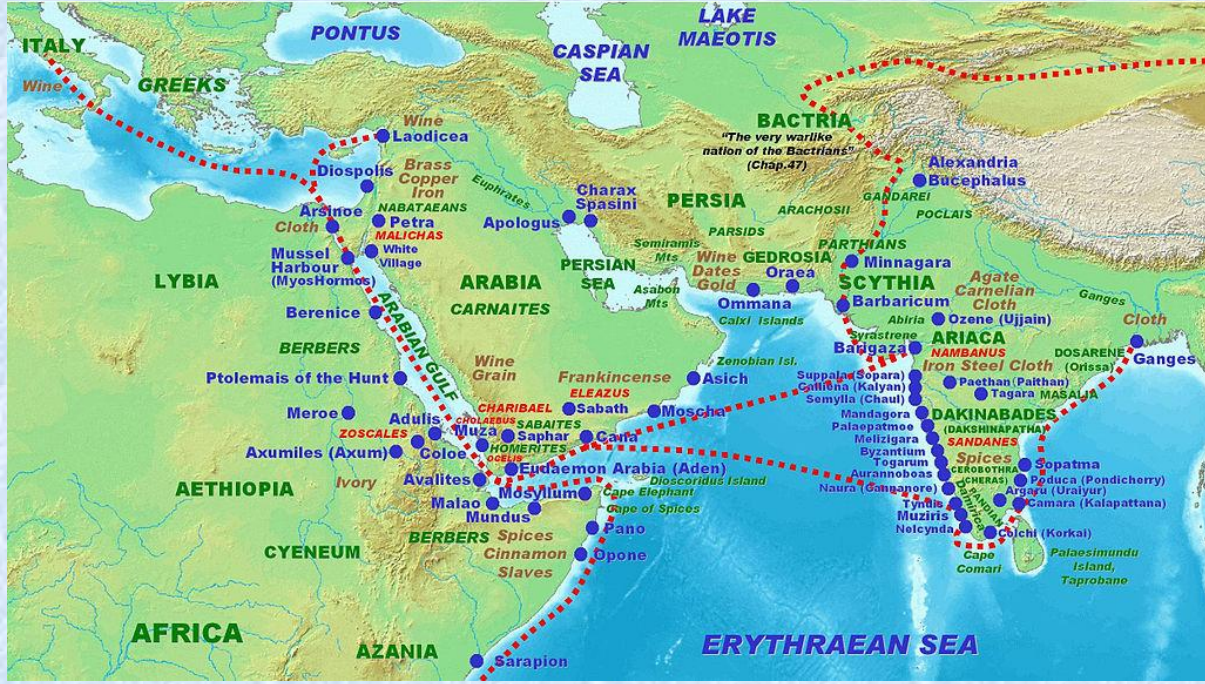
जेव्हा व्यापार अजून दक्षिणेकडे सरकला तेव्हा दालचिनी, वेलदोडा, दगडफूल यांचीपण निर्यात सुरु झाली. व्यापाराची व्याप्ती भारताच्या पश्चिम, दक्षिण किनाऱ्यापासून पूर्व किनाऱ्यावरील ताम्रलिप्ती पर्यंत वाढली. त्यामुळे निळीचा व्यापार वाढला. मलमल, दक्षिणेचे चन्दन, पूर्वेचे आगरू (सुगंधी लाकूड), खंबायतचे मोती अश्या वस्तूंची निर्यातीत वाढ होत गेली. चांगली बंदरे पूर्व पश्चिम किनाऱ्यावर झाली. खंबायत, दमण, डहाणू, कल्याण, चौल, कालिकत, ताम्रलिप्ती, अरिकामेळू (तमिळनाडू). हा सगळा व्यापार जहाजाने इजिप्त पासून किनाऱ्याला धरून चालायचा.

मोसमी वाऱ्याची माहिती झाल्यावर इटलीहून भारताचा प्रवास सुमारे चार ते सहा महिन्यात होऊ लागला. हिपॅलस नावाच्या खलाशाने अनुभवातून भारतात येणाऱ्या मोसमी वाऱ्याचा शोध लावला. वायव्य वारे आफ्रिका व दक्षिण अरबस्थानाहून मकर संक्रांतीच्या सुमारास वाहू लागतात.





त्या वाऱ्याच्या सहाय्याने किनाऱ्या-किनाऱ्याला लागून येण्यापेक्षा जर रोमहून फेब्रुवारी अखेरीस निघून इजिप्तच्या नाईल नदीच्या मुखातून सुवेजच्या आखातातून लालसमुद्रातून एप्रिलच्या शेवटी एडनच्या आखातात पोहोचलात तर पूर्वेकडे वाहणाऱ्या अरबीसमुद्रावरील मोसमीवाऱ्याच्या सहाय्याने खूप कमी कष्टात भारतात जून मध्ये पोहोचता येईल असे दाखवले व परतीच्या मार्गात भारतातून ऑक्टोबर मध्ये निघून अरब / आफ्रिकेमार्गे डिसेंबर/जानेवारीत परत रोमला पोहोचु शकू असेपण दाखवले. एक महिन्याच्या मुक्कामानंतर फेब्रुवारीच्या शेवटास परत निघता यायचे. ह्या काळात खलाश्यांच्या मार्गदर्शनासाठी एक ग्रंथ रचला गेला "Periplus of Aretheriyansea". यात सुद्धा मोसमी वाऱ्याचे मार्गक्रमण व इटलीच्या दक्षिण किनाऱ्यापासून व इजिप्तच्या किनाऱ्यापासूनचा मार्ग दिला आहे. ह्यामुळे व्यापारास अजून चालना मिळाली.



भारतातून निर्यात होणाऱ्या वस्तूंमध्ये उच्च जातीचा तांदूळ, मसाल्याचे पदार्थ - मिरी, जटामासी, दालचिनी, कुष्ठ व वेलदोडे. औषधामध्ये सुंठ, गुग्गुळ, वावडिंग, खडीसाखर व आगरु ह्या गोष्टी होत्या. रोमन लोक तिळाचे तेल खाण्यासाठी वापरत. निळेचा उपयोग रंगासाठी होत असे. सुतीकापड अंगावर घेण्यास. नाना प्रकारचे मौल्यवान हिरे, शेष, अकीक, स्फटिक, जांभळी, कोपल, वैडूर्य, निलमणी, माणिक, पिरोजा, कोरंड (गर्नेट) वगैरे रत्नांना रोममध्ये फार मागणी होती. भारतीय हस्तिदंत व कासवाची कातडी दागिने बनवण्यासाठी वापरली जाई. कधी कधी भारतातील सिंह, वाघ, गेंडे, हत्ती, साप तमाशा दाखवण्यासाठी रोमला नेण्यात येत असे. रोमन लोक भारतीय पोपटही पाळत असत. ह्या सर्वांची किंमत रोम सोन्याच्या रूपात देत असे.



भारतीय व्यापारी नंतर नंतर कच्च्या मालाऐवजी पक्का माल पाठवू लागले त्यामुळे मिळणाऱ्या नफ्यात वाढ झाली. मोत्यांच वेड रोम मध्ये वाढायला लागले. अंगावर बुटांपासून डोक्यापर्यंत मोती वापरायला लागले. वाढलेल्या केसात मोती ओवायचे, दारुमधे मोत्यांचा चुरा घालून प्यायचा असे प्रकार वाढत गेले.

हया बदल्यात किरकोळ वस्तु भारतात यायच्या. त्यामध्ये चांदी, द्राक्षाची दारू (म्हणून दारूला नाव 'वारुणी' पडलं, समुद्रावरून येते म्हणून), रोमन दासी - एखाद्या रोमन स्त्रिला पाहण्यावर ठेवणे ही भारतातील fashion होती. एकंदरीत रोमसाठी हा तुटीचा व्यापार होता.

हया प्रकारच्या भरमसाठ खर्चाला आणि रोमन संपत्तीचा अपव्यय टाळण्यासाठी रोमन सम्राट टायबेरीस याने प्रयत्न केला पण तो सफल झाला नाही. भारतातसुद्धा नंतर रोमच्या सोन्याच्या नाण्यांवर कुषाण व सातवाहन राजांनी बंदी आणली कारण भारतात चलन फुगवटा झाला. ती नाणी वितवळून त्याचे दागिने करणे असे करून चलन फुगवटा कमी केला.

रोममध्ये Balance of Payment crises होऊन त्यांची आपापसात भांडणे सुरू झाली. रोमची आर्थिक स्थिति खालावली. रोम साम्राज्याच्या ऱ्हासासाठी तीन/चार कारणांपैकी हे एक कारण ठरले आणि इ.स. ३ व्या शतकात रोमन साम्राज्य संपले.

अरिकमेडु, अंकोटा (बडोदा), ब्रम्हगिरी (कोल्हापूर), कपिशी व तक्षशिला येथील प्राचीन वस्तु संशोधानामुळे भारत व रोमच्याव्यापारी संबंधांवर प्रकाश पडतो. रोमचे व कुषाणांचे साम्राज्य (30 CE - 350 CE) नष्ट झाल्यावर पथ पद्धतीमध्ये अडचणी

निर्माण झाल्या व व्यापार मंद झाला. रोमशी किफायतशीर व्यापार हे शक व सातवाहन यांच्यातील युद्धाचे एक प्रमुख कारण होते. दोघेही भडोच बंदर स्वतःच्या ताब्यात ठेवू पाहत होते. सातवाहनांनी उज्जयिनी व मथुरेच्या राजमार्गावर ताबा मिळवण्याचा प्रयत्न केला तो उत्तर भारतातील व्यापार आपल्या अधिकारात आणण्यासाठीच. भडोचमध्ये लढाई झगडे चालल्यामुळे मलबारच्या किनाऱ्यावर मुचिरी बंदर उदयाला आले व मोसमी वाऱ्याच्या शोधाचा फायदा घेवून रोमन जहाजे थेट या नवीन बंदरात येवू लागली.

बाहेरगावच्या बाजारपेठेत व्यापार करण्यासाठी एकत्र एक तांडा करून जे व्यापारी जात असत त्यांना 'सार्थ' म्हणत असत व त्यांचा जो पुढारी असे त्याला 'सार्थवाह' म्हणत असत. सार्थवाह बुद्धिवान, सत्यनिष्ठ, साहसी, व्यवहारकुशल, उदार, दानशूर, धर्म आणि संस्कृती यांच्या बद्दल आस्था बाळगणारे, नव्या स्थित्यंतराचे स्वागत करणारे. देश विदेशाचे जाणकार असत. परदेशीयांच्या रितीभातिंचे जाणकार असत. असे हे सार्थवाह भारताच्या पूर्व किनाऱ्यावरील ताम्रलिप्ती बंदरापासून सिरियातील अंतिओखस नगरापर्यंत जल स्थल क्षेत्रावर पसरले होते. मार्गावर अनेक नैसर्गिक आपत्ति होत्या, डाकूंचे व हिंस्र पशूंचे भय होते. सागरी प्रवासात अनेक अडचणी होत्या. वादळ, पाण्यात लपलेले खडक, जलचर प्राणी व चाचे यांचे भय होते. परदेशात मालाची खरेदी-विक्री करताना ठगण्याचा संभव कायम असे. जहाजाचा निर्यामक व सार्थवाहा यांचे कौशल्य हा या सर्व आपत्तीतून पार पडण्याचा एकमेव उपाय होता.

(संदर्भ: 'सार्थवाह' लेखक - मोतीचंद्र)





फोटो स्टोरी

इंद्रनील बंकापुरे

फोटो स्टोरी म्हणजे जास्तीत जास्त फोटोंचा वापर करून आणि कमीत कमी शब्द वापरून एखादी संकल्पना किंवा गोष्ट लोकांसमोर मांडणे. ही पद्धत अनेक मोठमोठ्या मॅगझिन्स मध्ये वापरली जाते. चित्र समोर असेल तर लोकांना खूप पटकन ते भावतं किंवा समजून घेता येत. असाच एक प्रयत्न विरासत साठी आपण करत आहोत. हा अंक आणि या नंतर येणारे सगळे अंक यात एक फोटो स्टोरी असणार आहे. तुम्ही याचा आनंद घ्याल यात शंकाच नाही. या माध्यमातून शिल्प कशी बघायची, त्यातले बारकावे कसे ओळखायचे हे सांगायचा आमचा प्रयत्न असेल.





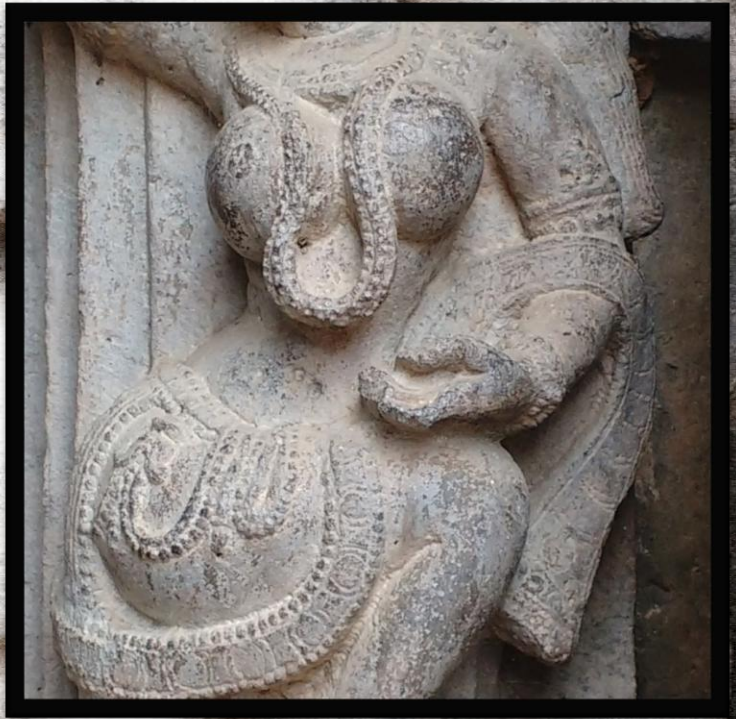
## भुजंगत्रासिता

मंदिराच्या बाह्यांगावर अनेक सुंदर शिल्प आपल्याला दिसतात, खिद्रापूरच्या कोप्पेश्वर मंदिराच्या उत्तर दिशेच्या भिंतीवर एका कोपऱ्यात असंच एक सुंदर शिल्प कोरलेलं आपल्याला दिसतं - नृत्य करत असताना पायात भुजंग आला आहे अशी कल्पना करून झटकन पाय वर उचलून धरलेली नायिका - भुजंग त्रासिता. हे फोटो बघत असताना त्या मूर्तीच्या डोळ्यांमधले भाव, अंगाची ठेवण, हाताच्या हालचाली आणि स्थिरतेमध्ये बंदिस्त केलेला वेग असं सगळं बघणं अपेक्षित आहे. याला आपण चित्राचं रसग्रहण म्हणू या.











प्रिय वाचकहो,

आतापर्यन्त अनेक वेगवेगळे विषय आपण या अंकात वाचले असतील, त्याचा आपापल्या परीने विचार देखील केला असेल. आपण वाचलेले विषय हे खूप आकर्षक किंवा लक्ष वेधून घेणारे आहेत. पुढचा लेख हा थोडासा रुक्ष पण अत्यंत महत्वाचा विषय केंद्रस्थानी ठेऊन लेखिकेने मांडायचा प्रयत्न केला आहे - वारसा स्थळांचे व्यवस्थापन. आपण जो वारसा अनुभवतो तो सांभाळून ठेवणे आणि नवीन नवीन लोकांना प्राचीन भारतीय इतिहासाच्या अभ्यासासाठी प्रवृत्त करणे हा देखील खूप महत्वाचा भाग आहे. हे वरील विषय मनात ठेऊन पुढील लेख वाचावा आणि समजून घ्यावा त्यासाठी हा प्रयत्न.

आपला

इंद्रनील बंकापुरे



वारसा - ओळखा आणि अनुभवा !

सानिया माने

वारसा, अनेकांना माहित असणारा आणि दैनंदिन आयुश्यात कायम वापरला जाणारा शब्द. मात्र अनेक वेळा ह्या शब्दाचा अर्थ ज्याच्या त्याच्या बुद्धीप्रमाणे आणि ज्याच्या त्याच्या गरजेच्या व्याप्तीप्रमाणे बदलत असतो. वारसा म्हणजे भूतकाळाकडून वर्तमानकाळाला मिळालेला आशीर्वाद. वारसा म्हणजे एका अर्थी मागच्या पिढीकडून परंपरेप्रमाणे झिरपत येणारा प्रवाह. इतिहासाच्या पाना-पानात हा वारसा आढळतो. आपल्या घरात, अंगणात, गावाच्या वेशीवर, गावाच्या आसपास, नदीच्या काठी, हिरव्या शिवारात, उंच उंच सह्याद्रीच्या कड्यावर, भक्कम किल्ल्यावर सर्वत्रच हा वारसा मुक्तहस्ते विखुरलेला दिसून येतो.

साधारणपणे, मूर्त आणि अमूर्त अशा दोन प्रकारात वारशाची विभागणी करता येते. उदाहरणार्थ किल्ला, गड, देऊळ, वाडी, मूर्ती, नाणी, शहराचा नकाशा, नदीचे प्रवाह अशा दृश्य स्वरूपातील वारसा म्हणजे मूर्त होय. तर विविध लोक परंपरा, श्रद्धा आणि गावातील असंख्य रूढी, परंपरा अशा न दिसणा-या प्रकाराला अमूर्त वारसा असे म्हणतात. दोन्ही एकामेकांना पूरक असणारे हे प्रवाह आहेत. अनेक प्रकारचा अमूर्त वारसा सतत खळखळत प्रवाही आहे त्यामुळे आज आपली संस्कृती टिकून आहे. तर जी मूर्त स्वरूपातील वारसास्थळे आहेत ती सर्व आपल्या अभिमानाची तीर्थस्थाने आहेत. मात्र दुर्दैवाने अमूर्त वारसा कधी कधी कळत न कळत काळाप्रमाणे प्रवाही बनून बदलत राहतात आणि मूर्त वारसा केवळ इतिहाचे मूक साक्षीदार म्हणूनच स्तब्ध उभे असतात. काही ठिकाणी हे स्थापत्य प्राचीन काळातले असते तर काही ठिकाणी अगदी अलीकडचे म्हणजे १६-१७ व्या शतकातले पण असते. ह्या वारश्याबद्दल आपल्याला प्रेम व आत्मीयता निर्माण होण्यासाठी त्याबद्दलची माहिती असणे गरजेचे आहे.



जोपर्यंत आपल्याला त्याचे महत्त्व काळात नाही तोपर्यंत ते जपण्याची जाणीव होत नाही. आणि आज जर का हा वारसा आपण जपला नाही, तर साहजिकच पुढच्या पिढीला हे सर्व पुस्तकात किंवा ती.व्ही. वरच बघायला मिळेल. आज गरज आहे ती गावा-गावात जाऊन तेथील गावक-यांना या मूर्त आणि अमूर्त वारसा प्रवाहांची ओळख करून देण्याची. गावातील काही व्यक्तींना जरी या वारासास्थळाची ओळख पटली आणि महत्त्व कळले तर त्या गावामध्ये वारसा स्थळाच्या सहली आयोजित करता येतील. त्या सहलीतून गावातील लोकांनाच फायदा होईल. गावातच एक वेगळे उदरनिर्वाहाचे साधन तयार होऊ शकेल. आपल्या भागात प्रत्येक गावात अशी वारसा स्थळे आहेत. या स्थळांमध्ये गावाचा इतिहास लपलेला आहे. त्या इतिहासाची माहिती सर्वांना करून देणे महत्वाचे आहे. हा वारसा जपण्यासाठी सगळ्यात जास्त गरज आहे ती म्हणजे तिथल्या स्थानिक लोकांना त्याचे महत्त्व पटवून देणे. अनेक ठिकाणी आपण बघतो कि प्राचीन मंदिरांच्या बाहेर वीरगळी असतात पण स्थानिकांना त्याचे महत्त्व माहिती नसल्याने हे स्थापत्य अतिशय पडीक अवस्थेत आढळते. काही ठिकाणी तर अगदी बसायला कट्टा, कपडे धुण्याचा पाटा म्हणून पण ह्याचा वापर होतो! परंतु फार कमी लोकांना माहित असते कि वीरगळ म्हणजे त्याच गावातील एका धीरदत्याची वीर गाथा त्या शिळेवर कोरलेली असते. काही वेळेस ह्या शिळांवर लेख ही कोरलेले असतात ज्याने आपल्याला त्या गावाची अथवा मंदिराचा इतिहास जाणण्यास मदत होते. ह्याच सारखे अनेक असे इतिहासाचे साक्षीदार आपल्याला ठीक ठिकाणी बघायला मिळतात. मी केलेल्या एका गावाच्या संशोधनात सापडलेल्या शिलालेखांतून असे समजले कि त्या गावाचा इतिहास अगदी ११व्या शतकापर्यंत मागे जातो. ग्रामस्थांशी बोलल्यावर असे जाणवते की काही वेळेस त्यांना त्यांच्या गावातील मंदिराचे किंवा किल्ल्याचे महत्त्व माहिती असते, परंतु "त्याचा आम्हाला उपयोग काय" असे प्रश्न विचारून ते ह्या स्थापत्याकडे दुर्लक्ष करतात.

आज खेड्यातून मुले शहरात येतात आणि पडेल ते काम करून, मिळेल ती जागा घेऊन, काही वेळेस अतिशय दयनीय अवस्थेत राहू लागतात. बऱ्याच वेळेस त्यांना रोजगार ही पुरेसा मिळत नाही. हीच मुलं जर का आपापल्या गावात राहून, तिथला इतिहास समजून घेऊन "स्थानिक

गाईड" म्हणून काम करू लागले तर? मान्य आहे की शहरात मिळणार रोजगारा पेक्षा सुरवातीला "गाईड" म्हणून मिळणार रोजगार कमी असेल, पण निदान ती मुलं सुखाने स्वतःच्या घरी, कुटुंबियांना बरोबर तरी राहू शकतील!

एखादे उदाहरण घ्यायचे झाले तर महाराष्ट्रात एकूणच किल्ल्यांवर भटकंती करणाऱ्यांची संख्या पुष्कळ आहे. ह्या पर्यटकांसाठी एखादे कुटुंब किती प्रकारे काम करू शकते ते आपण बघू. घरातला करता पुरुष हा गाईड म्हणून काम करू शकेल किंवा किल्लेदार म्हणून किल्ल्याची देख रेखा करू शकेल. येणाऱ्या पर्यटकांसाठी पार्किंग ची सोया करून प्रवेश शुल्क देखील आकारू शकतील. ह्याच बरोबर घरातील स्त्रिया सुद्धा हातभार लावू शकतात. येणाऱ्या पर्यटकांच्या न्याहारीची उत्तम सोय इथे होऊ शकते. मुख्य म्हणजे ट्रेक ला येणाऱ्या लोकांच्या अपेक्षा फार नसल्यामुळे, अगदी पोहे, मिसळ, पिठलं भाकरी, भजी आणि चहा - इतक्या गोष्टी जरी देता आल्या तरी पर्यटक खुश होतो. त्यावर चुलीवरचे जेवण मिळाले तर सोन्याहून पिवळे. काही वर्षांपूर्वी असा उपक्रम आम्ही एका संस्थेतर्फे किल्ले तिकोना येथे राबवला. गावातील एक सुजित मोहोळ नावाचा तरुण निवडला आणि त्याला किल्लेदार म्हणून नेमले. त्याला किल्लेदाराचा पारंपरिक पोशाख देखील दिला. तो रोज किल्ल्यावर जाऊन तिथली देखरेख करतो. किल्ल्यावर आलेल्या पर्यटकांना किल्ल्याची माहिती, इतिहास सांगतो. इतकेच नव्हे तर कधी उपद्व्यापी पर्यटक आले तर त्यांना शिस्त देखील लावतो. त्याचे वडील खाली गावात पार्किंग ची जबाबदारी घेऊन पर्यटकांच्या सेवेसाठी उभे असतात. त्याची आई किल्ल्यावर ताक, लिंबू सरबत आणि भाजी तयार करून विकते. खाली गावात त्याचे घर आहे, तिथे त्याची बायको स्वयंपाक करून आलेल्या पर्यटकांच्या जेवणाची सोय करते. ह्याच बरोबर गावात जर का बचत गट असतील तर त्यांचे पदार्थ सुद्धा ह्या पर्यटकांना विकण्याची संधी उपलब्ध होते. काही ठिकाणी तर ग्रामस्थ त्यांच्या शेतातली ताजी भजी सुद्धा विकताना आढळून आले. शेवटी लोकांना पण जाणीव होते की हे स्थानिक लोक रोजगारासाठी वेगवेगळ्या परीने प्रयत्न करत आहेत आणि काही वेळेस स्वखुशीने त्यांना मदत करतात.



हे तर अगदी सहज करण्यासारखे आहे! परंतु ह्या पलीकडे एक पाऊल जाऊन, जर गावातील लोकांनी तेथील लोक कलेला प्रोत्साहन दिले, तर नुसतं त्याचा उपभोग घेण्यासाठी सुद्धा लोक त्या गावांना भेट देतील. उदाहरणार्थ, एखाद्या गावात गोंधळी राहत असतील, तर त्याचे कार्यक्रम रोज संध्याकाळी गावात ठेवले तर? एखाद्या गावात कुंभार वाडी असेल, तर मातीचे मडके व भांडी बनवण्याचे प्रादेशिक नक्कीच मोठ्या प्रमाणात लोकांना आकर्षित करू शकते. गावात कुठली यात्रा- जत्रा मोठ्या प्रमाणात भरत असेल, व त्या वेळेस शहरात राहणारे लोक देव दर्शनासाठी गावी परत येत असल्यास, त्या वेळेस देखील हे सर्व उपक्रम राबवून ग्रामस्थ चांगला रोजगार कमवू शकतात.

पुस्तकात वाचलेला इतिहास प्रत्यक्षपणे अनुभवणे महत्वाचे आहे. हे इतिहासाचे मूक साक्षीदार असणारे मूर्त वारसा प्रवाह जर बोलते झाले तर इतिहास नव्याने जाणून घेता येईल.

"विरासत" बद्दल:

विरासत, भारतीय वारसा आणि संस्कृती जतन आणि प्रसार करण्याच्या उद्देश्याने सुरु केलेला एक उपक्रम आहे. विरासतच्या माध्यमातून भारतीय इतिहास आणि कलेविषयी आस्था असणाऱ्या लोकांसाठी आम्ही माहिती शोधन, जतन आणि प्रसार करण्याचा प्रयत्न करत आहोत. भारतीयकलाकार आपल्या अद्भुत शिल्पांतून सौंदर्याच्या आविष्कारासोबत तत्वज्ञान, विचार, कला, साहित्याचे दर्शन घडवतात. त्यांनी उत्तमोत्तम नगरांची निर्मिती केली, हजारो लेण्यांमध्ये नक्षीकाम केले, क्लिष्ट आणि परिपूर्ण मंदिर बांधली. विविध मानवी भावनांची अभिव्यक्ती मंदिरांवर कोरलेल्या शिल्पांतून प्रत्ययास येते. "विरासत" च्या विविध उपक्रमातून उत्साही, इतिहासप्रेमी, संशोधक, विद्यार्थी भारतीय कला आणि इतिहासाची अनुभूती घेऊ शकतात.

आमचे उपक्रम-

\*सहल वारसास्थळांची

आम्ही इतिहास आणि कलाप्रेमी विद्यार्थी, विविध संस्था, मित्र/आप्टेष्ट, संशोधक, व्यवसायिक, कॉर्पोरेट्स यांच्यासाठी सहली आयोजित करतो. या सहलींचा उद्देश्य वारसास्थळांच्या सौंदर्याआविष्कारासोबत न उलगडलेला इतिहास सांगणे आहे.

वारसास्थळ:

- ऐतिहासिक शहर कोल्हापूर - महाराष्ट्र
- एलोरा, औरंगाबाद - महाराष्ट्र
- बदामी, ऐहोळे, पट्टडकल - कर्नाटक



- महाबलीपुरम - तामिलनाडू
- भुवनेश्वर, पुरी, कोणार्क, उदयगिरी - ओरीसा
- खजुराहो, भीमबेटका, सांची, उदयगिरी - मध्यप्रदेश
- कंबोडियाचे मंदिर
- उनाकोटी, त्रिपुरा

**\*दृक श्राव्य उपक्रम:**

भारतीय इतिहास, कला आणि तत्वज्ञान विषयी दृष्टीकोन व्यापक होण्यासाठी हा आमचा संवादात्मक उपक्रम. या उपक्रमात भारतीय मंदिरांचा विकास, वास्तुकलेची संकल्पना, मूर्तीविषयी तपशिलवार माहिती देण्यात येते.

"मंदिरांची गोष्ट" या एक तासाच्या प्रास्ताविक कार्यक्रमात भारतीय मंदिराच्या अनुषंगाने भारतीय कलेचा विकास, मंदिर स्थापत्य, विविध शिल्प आणि त्या मागच्या पुराकथांचा आढावा घेतला जातो. माहितीच्या दृष्टीने हा कार्यक्रम शाळा तसेच विविध संस्थांसाठी उपयुक्त आहे.(रोटरी, लायन्स क्लब, आर्किटेक्ट्स असोसिएशन, मेडिकल असोसिएशन, प्रमोटर आणि बिल्डर्स इ.)

**\* विशेष कार्यक्रम:**

प्रास्ताविक दृकश्राव्य कार्यक्रमाव्यतिरिक्त आम्ही नियोजित वारसास्थळाबद्दल सखोल आणि व्यापक माहिती देतो. या दृकश्राव्य कार्यक्रमात प्रश्नोत्तराच्या माध्यमातून इतिहासाचे अनेक पैलु उलगडून दाखविण्यात येतात.

दृकश्राव्य कार्यक्रम :

- अद्भूत एलोरा (९० मिनिटे)
- खजुराहो मंदिर (६० मिनिटे)
- त्रिवेणी- बदामी, ऐहोळे, पट्टडकल (९० मिनिटे)
- ओरिसाचा शोध (६० मिनिटे)

\* इंडोलॉजी कार्यशाळा:

वारसास्थळांच्या सहलीच्या माध्यमातून आपण आपल्या परंपरा आणि संस्कृतीचा वेध घेत असतो. जर आपल्याला इंडोलॉजी अर्थात भारतीयविद्या या बद्दल माहिती असेल तर आपण हा वेध सहजपणे घेऊ शकतो. आम्ही या कार्यशाळेमार्फत भारतीय वारसा, इतिहासाचे विविध पैलु जसे- मंदिर स्थापत्य, शिल्पकला, नाणकशास्त्र, अभिलेख याबद्दल माहिती देतो. या कार्यशाळेचा लाभ आर्किटेक्ट्स, कलाकार, डिझायनरस, शिक्षक, मॅनेजमेन्ट प्रोफेशनलस, इतिहासात रुची असणारे घेऊ शकतात.

संपर्क-

इंद्रनील बंकापुरे

इंडोलॉजिस्ट आणि हेरीटेज एक्स्पर्ट

संस्थापक- "विरासत" Indian Heritage Initiative

Email - [heritagevirasat@gmail.com](mailto:heritagevirasat@gmail.com)

9960936474



## How does it look?



ई-प्रकाशन-"विरासत"

ई-प्रकाशक- VIRASAT, Indian Heritage Initiative

ई प्रकाशन- २५नोव्हेंबर२०१९

११, छत्रपती कॉलनी, शास्त्रीनगर कोल्हापूर. ४१६००८

संपर्क- ९९६०९३६४७४

इ मेल- [heritagevirasat@gmail.com](mailto:heritagevirasat@gmail.com)

या ई पुस्तकातील लेखनाचे सर्व हक्क "विरासत"कडे सुरक्षित आहे.

- \* "विरासत" ई-अंक विनामुल्य वितरणासाठी उपलब्ध आहे.
- \* हा ई-अंक संकेतस्थळावर ठेवण्यापूर्वी विरासत संस्थेची संमती आवश्यक आहे.
- \* या ई-अंकाचा वाचनाव्यतिरिक्त अन्यत्र उपयोग करण्यापूर्वी विरासत संस्थेची संमती आवश्यक आहे.
- \* ई-अंक वाचून झाल्यावर आपण तो आपल्या आप्तेष्ट/मित्रांना पाठवू शकता.
- \* या ई-अंकातील लेखनाचे सर्व हक्क लेखकाकडे सुरक्षित असून अंकाचे/त्यातील अंशाचे भाषांतर, पुनःमुद्रण वा नाट्य, चित्रपट, माहितीपट, इतर रूपांतर करण्यासाठी लेखकाची लेखी संमती घेणे आवश्यक आहे. असे न केल्यास कायदेशीर कार्यवाही करण्यात येईल.